

国立大学法人奈良国立大学機構

奈良教育大学概要

Nara National Institute of Higher Education and Research

Nara University of Education
CAMPUS GUIDE

2022



奈良教育大学
Nara University of Education

[目次]

CONTENTS

理念

Philosophy

学長挨拶	03
President message	
学年暦(令和4年度)	03
Academic Year	
歴代学長	03
Successive Presidents	
大学の目的	04
The Aims of the University	
大学の基本的な目標	04
Core Objective	
大学の特色(奈良教育大学の3つの柱)	05
University Characteristics (The Three Pillars of Nara University of Education)	
奈良教育大学ダイバーシティ・インクルージョン推進宣言	06
Statement on the Promotion of Diversity and Inclusion from Nara University of Education	

組織

Organization

運営組織図	08
Administrative Organization Chart	
教育研究組織機構図	09
Academic Organization Chart	
地域教育研究拠点	09
Regional Education and Research Hub	
役職員	10
Executives	
職員現員	12
Number of University Staffs	
附属学校部	13
Attached Schools	

教育

Education

教育学部	14
Faculty of Education	
大学院教育学研究科	15
Graduate School of Education	
特色ある教育・研究	16
Distinctive Education and Research	

施設

Facilities

教育研究支援機構	18
Educational and Academic Support Organization	
福利厚生施設	22
Student Welfare and Health Facilities	

交流

Collaboration

国際交流協定	23
International Academic Exchange Agreement	
外国人留学生	23
Foreign Students Studying at N.U.E.	
交流状況	23
Students Exchange Between N.U.E. and Partner Universities	
単位互換に係る連携協定	24
Credit Exchange	
地域連携	24
Local Collaboration	
地域交流	24
Community Interaction	
教育研究に係る連携協定	25
Education and Research Agreements	

学生データ

Data

令和4年度入学状況	26
The Number of Newly-Enrolled Students 2022	
奨学制度	27
Tuition Reimbursement Program	
令和4年度学生企画活動支援事業	27
Student Activities Support Project 2022	
学生数	28
The Number of Students	
令和3年度までの卒業・修了者数(累計)	29
Total Number of Alumni and Alumnae	
取得可能な教員免許状・資格	30
Available Teaching Certificates and Qualifications	
令和3年度卒業・修了者の教員免許取得状況	30
Undergraduates and Graduates with Teaching Certificates in the 2021 Academic Year	
令和4年3月卒業・修了者の進路状況	32
Job Placement Statistics 2022	

財務

Finance

令和4年度 収入・支出予定額	33
Revenue and Expenditure in Fiscal Year 2022	
科学研究費補助金獲得状況	33
Acceptance of Application For Grant-in-Aid for Scientific Research	
外部資金獲得受入状況	33
Acceptance of External Funds	

沿革

History

沿革	34
History	

施設・所在地

Address

建物配置図	36
Campus Map	
土地・建物	38
Land and Buildings	
所在地	38
Address and Phone Numbers	
奈良教育大学所在地略図	39
University Location Map	



奈良教育大学イメージキャラクター The mascot of N.U.E.

なつきよん(平成20年制定)

デザイン	萩田穂子さん(平成19年度教育学部卒業生)
愛称	石川康恵さん(大学院)・松原正之さん(教育学部)・近藤花梨さん(教育学部) ※所属は制定時
コンセプト	

創立120周年を記念して誕生したイメージキャラクター「なつきよん」。奈良のシンボルであるシカをモチーフに、教育大学の「育つ・育てる」というイメージを角の新芽(ふたば)に表現しています。



シンボルマーク The emblem of N.U.E.

天平雲(てんびょうぐも)

制作者	田中一光氏(1930～2002)
	奈良市出身 グラフィックデザイナー
コンセプト	

寧楽書院からの伝統を受け継ぎ、教育者を育成する国立大学として、古都奈良に位置するという伝統をふまえて、現在使われている雲のマークをモチーフに、これを現代的に昇華するようにデザインしました。この雲は世界を結び、人と人を結ぶかけ橋となる人材をそだてる奈良教育大学にふさわしい、シンボルマークとなるよう、軽快でしかも品位あるかたちを追求しました。(文：田中一光氏・平成11年)



学章 The school badge of N.U.E.

本学学章は、「大学」の文字を中央に、その左右は天平雲をモチーフにしたデザインとなっています。昭和25年制定。

奈良教育大学学歌 The school song of N.U.E.



YouTube
奈良教育大学公式チャンネル
『奈良教育大学学歌』



学長挨拶 President message

奈良教育大学は、1888年に設置された奈良県尋常師範学校を起源とし、130余年の長きにわたって、教員の養成と教育の研究に努め、奈良県をはじめとする我が国の教育の発展に貢献してきました。また、2022年4月には、奈良女子大学との法人統合が実現し、「国立大学法人奈良国立大学機構 奈良教育大学」として、新たな歴史を刻んでいくこととなりました。

教育学部は、学校教育教員養成課程として有能な新入教員を養成します。大学院専門職学位課程（教職大学院）は、より高度な専門性と実践的力量を持つ新入教員の養成と現職教員の研修を行います。大学院修士課程は、伝統文化やその教育、及び国際理解教育についての研究を通し、教育の立場から多文化共生社会の創造に貢献できる人材を育成します。

本学は附属学校園とともにユネスコスクールであり、「持続可能な開発のための教育」（Education for Sustainable Development : ESD）を推進しています。これは、SDGs（持続可能な開発目標）の達成を教育の面から目指していくことでもあり、本学の最も重要な使命の一つとして位置付けています。今後は、ESDの推進拠点として我が国のみならず世界を牽引し、地球規模で持続可能な社会の創り手を育成することに貢献していきます。

この大学概要は、本学の現状や取組をお示しするものです。ホームページとともにご利用いただき、本学についての理解を深めていただければ幸いです。

令和4年(2022)年6月30日
国立大学法人奈良国立大学機構 奈良教育大学長

宮下 俊也

Nara University of Education originated from Nara Prefectural Normal School, which was established in 1888. We have contributed for over 130 years to the development of education in Japan and Nara Prefecture by striving to train teachers and to research education. In April 2022, our corporate integration with Nara Women's University was realized. This marks the start of a new chapter in our history as a part of the Nara National Institute of Higher Education and Research.

The Faculty of Education nurtures the abilities of students who aim to become teachers. The Graduate School of Education (School of Professional Development in Education) enhances the further specialization of both pre-service teachers as well as in-service teachers. The Master's Program in Education develops people who can contribute, from an educational standpoint, to the creation of a multicultural society through research on traditional culture and its education, and through education for international understanding.

Our university, together with our attached schools, are certified as UNESCO Associated Schools. We promote "Education for Sustainable Development" (ESD), which is also aimed at achieving the "Sustainable Development Goals" (SDGs) from the perspective of education. This is positioned as one of the most important missions of our university. In the future, as a base for promoting ESD, we will lead not only Japan but also the world and contribute to fostering creators of a sustainable society on a global scale.

This Campus Guide shows our current situation and what we hope to achieve. We hope that you will use it together with our website to deepen your understanding of our university.



奈良教育大学長
President
宮下 俊也
Miyashita Toshiya

歴代学長 Successive Presidents

氏 名	在任期間
落合 太郎 Ochiai Taro	昭和24.5.31～昭和29.3.31 May. 31, 1949 - Mar. 31, 1954
能勢 朝次 Nose Asaji	昭和29.4.1～昭和30.2.24 Apr. 1, 1954 - Feb. 24, 1955
宮本 陸治 (事務取扱) Miyamoto Mutsuji	昭和30.2.25～昭和30.9.30 Feb. 25, 1955 - Sep. 30, 1955
稲荷山 資生 Inariyama Sukeo	昭和30.10.1～昭和46.9.30 Oct. 1, 1955 - Sep. 30, 1971
井上 智勇 Inoue Chiyo	昭和46.10.1～昭和52.9.30 Oct. 1, 1971 - Sep. 30, 1977
小林 章 Kobayashi Akira	昭和52.10.1～昭和58.9.30 Oct. 1, 1977 - Sep. 30, 1983
藤永 太一郎 Fujinaga Taichiro	昭和58.10.1～平成元年9.30 Oct. 1, 1983 - Sep. 30, 1989
後藤 稠 Goto Shigeru	平成元.10.1～平成5.9.30 Oct. 1, 1989 - Sep. 30, 1993
赤井 達郎 Akai Tatsuro	平成5.10.1～平成11.9.30 Oct. 1, 1993 - Sep. 30, 1999
大久保 哲夫 Okubo Tetsuo	平成11.10.1～平成15.9.30 Oct. 1, 1999 - Sep. 30, 2003
柳澤 保徳 Yanagisawa Yasunori	平成15.10.1～平成21.9.30 Oct. 1, 2003 - Sep. 30, 2009
長友 恒人 Nagatomo Tsuneto	平成21.10.1～平成27.9.30 Oct. 1, 2009 - Sep. 30, 2015
加藤 久雄 Kato Hisao	平成27.10.1～令和4.3.31 Oct. 1, 2015 - Mar. 31, 2022
宮下 俊也 Miyashita Toshiya	令和4.4.1～現在 Apr. 1, 2022 -

学年暦(令和4年度) Academic Year

4月 5日(火) Apr. 5 (Tue.)	入学式 Enrolment Ceremony	11月19日(土)～11月20日(日) Nov. 19 (Sat.) - Nov. 20 (Sun.)	大学祭(輝臺祭) University Festival (Kibosai)
8月15日(月)～9月30日(金) Aug. 15 (Mon.) - Sep. 30 (Fri.)	夏季休業 Summer vacation	12月27日(火)～1月3日(火) Dec. 27 (Tue.) - Jan. 3 (Tue.)	冬季休業 Winter vacation
11月18日(金) Nov. 18 (Fri.)	開学記念日 Anniversary of Establishment of University	3月24日(金) Mar. 24 (Fri.)	卒業・修了式 Graduation Ceremony

奈良の地で — 学び創造、

■ 大学の目的 The Aims of the University

奈良教育大学は、学芸の理論とその応用とを教授研究し、高い知性と豊かな教養とを備えた人材、特に有能な教育者を育てるとともに、この地方に特色のある文化の向上を図ることを目的としています。

Our aim at the Nara University of Education is to teach and research both the theoretical and practical aspects of education and culture and to nurture education professionals who are both knowledgeable and experienced. We also enhance the local culture of our region.

■ 大学の基本的な目標 Core Objective

奈良教育大学は、創立以来の学問・学芸を尊ぶ学風を継承し、学芸の理論とその応用とを教授研究することにより、豊かな人間性と高い教養を備えた人材、特に有能な教員を養成して、我が国の教育の発展・向上に寄与することを社会的使命とします。

令和4年4月には奈良女子大学と法人統合を行い、「国立大学法人奈良国立大学機構」を設立しました。各々の異なる強みを相互に提供しあい、これまでにない新しい国立高等教育機関として、教育・研究面の強化を図ります。

第4期中期目標期間においては、「奈良教育大学の3つの柱」及び「奈良教育大学ダイバーシティ・インクルージョン推進宣言」に即し、「持続可能な開発のための教育」(ESD)の推進拠点として、その理念に立った研究と実践を進めることにより教育の発展・向上に寄与します。

Our core objective is to carry on school tradition which respects academics and arts for education and culture we have inherited from our predecessors to teach and research educational theory and its application as a means both for nurturing deeply well-rounded and cultured human resources who are capable teaching professionals, and for contributing to the development and advancement of education in Japan.

In April 2022, we completed a corporate merger with Nara Women's University, and established the Nara National Institute of Higher Education and Research. As an unprecedented, new national higher education institution, we will strengthen both education and research through mutual support based on our respective strengths.

During the period encompassing our fourth medium-term objective, we will contribute to the development and improvement of education. As a hub promoting Education for Sustainable Development (ESD), we will achieve this by promoting research and practice in line with the Three Pillars of Nara University of Education and the Statement on the Promotion of Diversity and Inclusion from Nara University of Education.

■ 大学の特徴(奈良教育大学の3つの柱)

University Characteristics (The Three Pillars of Nara University of Education)

1 人・環境・文化遺産との対話を通じた教育の追究

Education founded in interaction with people, the environment, and cultural heritage

本学は、古都・奈良の中心に位置し、豊かな自然や世界遺産を含む多くの伝統文化遺産に囲まれています。また、奈良国立博物館・奈良文化財研究所との連携によって、奈良で学ぶ喜びを実感しながら、感性を磨くことができます。

このような恵まれた環境の中、全学生数が約1000名という特長を生かし、アクティブ・ラーニングを重視した対話型の授業や、研究室ゼミでの丁寧な指導により、学問・芸術・スポーツ等を深く追究します。

人と対話し、環境や世界遺産と対話することを通して、確かな学力を基盤とするコミュニケーション能力やプレゼンテーション能力など、教員として必要な資質・能力を着実に身に付けることができます。

Nara University of Education is located in the center of the ancient capital of Nara. We are surrounded by a rich natural environment, and numerous examples of traditional cultural heritage, including World Heritage Sites. Students can refine their sensibilities while experiencing the thrill of studying in Nara through our ties with the Nara National Museum and the Nara National Research Institute for Cultural Properties.

In this positive environment, students energetically pursue academics, art, sports, and other fields through interactive classes emphasizing active learning and attentive instruction in laboratory seminars, while taking advantage of our size, with a student body of about 1,000 students.

Through interaction with people, the environment, and World Heritage Sites, students can steadily master the qualities and abilities needed as a teacher, such as communication and presentation abilities based on a foundation of solid academic skills.

2 持続可能な社会づくりに貢献できる教員の養成

Creating teachers able to help create a sustainable society

本学は、附属学校園とともにユネスコスクールに認定されています。また、「持続可能な開発のための教育」(ESD: Education for Sustainable Development)の推進拠点として研究を重ねています。

これからの学校教育は、すべての校種・教科等において、「持続可能な社会づくりの担い手」を育成することが求められます。本学では、環境、文化、平和、人権等、ESDの対象となる様々な課題に対応できるカリキュラムを用意し、教員を目指す全学生がESDについての知識、指導方法を身に付けることができるよう取り組んでいます。

このような教育を通し、「持続可能な開発目標」(SDGs: Sustainable Development Goals)の実現を目指す大学として、地域や社会へ貢献しています。

Our university, together with our attached schools, is certified as a UNESCO Associated School. We are conducting extensive research as a hub promoting Education for Sustainable Development (ESD).

In the school education of the future, there will be a need to develop people capable of creating a sustainable society, in all types of schools and courses of study. We have prepared a curriculum that can address a variety of issues covered by ESD, including the environment, culture, peace, and human rights, and we are working hard to ensure that all students striving to be teachers can master knowledge and instructional methods relating to ESD.

Through this sort of education, we are contributing to the community and society, as a university aiming to bring about Sustainable Development Goals (SDGs).

3 教員養成と教員研修の融合

Integration of teacher development and teacher training

本学は、「教員養成」と「現職教員研修」を大きな責務としています。教員養成では、実習を含む大学の授業やスクールサポートなどの自主的体験活動が中心となります。教員研修では、本学教員が現職教員へ最新の知見を提供し、アドバイスをを行っています。

さらに、本学学生が現職教員研修に参加することや、本学教員が地域の学校や子供との関わりから得た知見を大学の授業に提供することを通し、「教員養成」と「教員研修」の融合を図っています。

この取組は全国的にも高く評価され、大学在学時から教員就職後まで、一貫した実践的指導力と研究遂行能力の育成を行っています。

We regard teacher development and training of teaching professionals currently working as two of our major responsibilities. In teacher development, the focus is university classes, including practical training, and independent experience activities such as school support. In teacher training, our teaching staff provide the latest ideas and advice to working teachers.

To further integrate teacher development and teaching training, our students participate in the training of teaching professionals who are already working, and our teaching staff offer knowledge gleaned from involvement with community schools and children, in their university classes.

These initiatives are highly regarded throughout Japan, and from the time a student attends our university until after they find employment as a teacher, we consistently cultivate their capabilities in terms of practical instruction and carrying out research.

■ 奈良教育大学ダイバーシティ・インクルージョン推進宣言

Statement on the Promotion of Diversity and Inclusion from Nara University of Education

奈良教育大学は、「奈良教育大学の3つの柱」として、「人・環境・文化遺産との対話を通した教育の追求」「持続可能な社会づくりに貢献できる教員の養成」「教員養成と教員研修の融合」を掲げています。とりわけ、本学は附属学校園を含めてユネスコスクールに認定されており、環境、文化、平和、人権等、「持続可能な開発のための教育」(ESD)に関わるさまざまな取組を展開し、教育の面からSDGsの達成を目指しています。

ESDの基盤となる人権は、1948年の世界人権宣言により国際連合においてその基本的な理念が位置づけられ、世界の誰もが有する「普遍性」とともに、ジェンダー、人種、民族、宗教、障がい、言語・文化などに関わる「多様性」を大切にしています。「多様性」は、このように、個々人の尊厳と人権の保障を踏まえた、持続可能な社会の基本的な理念を示すものとなっています。それは、それぞれの差異を踏まえつつ、平等・公平・公正な対応を求める理念でもあります。

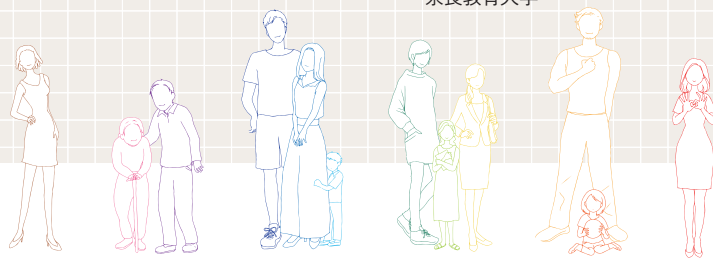
「多様性」については、理念を理解することに留まらず、組織を構成するすべての人々によって、それぞれの差異や異なる価値観を認めるための「行動」が伴わなくてはなりません。また、教育大学においては、それを実現していくための「教育」も重要です。そこで、奈良教育大学では、「多様性」の理解とその上に立つ行動及びそのための教育を推進することとし、それを奈良教育大学における「ダイバーシティの推進」と定義します。

そして、奈良教育大学は、そこに関わる多様な人々を誰一人取り残すことなく包み込み、異なる経験・能力・考え方などの結集や融合によって、新たな知や価値を創造していく組織であらねばなりません。その包摂性を、奈良教育大学における「インクルージョン」と定義します。

以上により、奈良教育大学は、ダイバーシティ・インクルージョンを推進し、大学構成員としての学生、教職員、附属学校園における幼児・児童・生徒及びその保護者全員が、安心して集い、学び、研究し、働き、参画できる場とします。また、その推進に貢献できる教員の養成・研修を行います。そこで、ここに「奈良教育大学 ダイバーシティ・インクルージョン推進宣言」を掲げ、以下に取り組むこととします。

1. いかなるハラスメント・人権侵害も容認しません。すべての大学構成員を誰一人取り残すことなく包み込み、互いにそれぞれの多様性をありのままに認め合い、尊重し合う大学であることを共通の価値とします。
2. その価値の共有のため、意識の啓発に努め、相互の対話を大切にします。
3. 多様な背景をもつ大学構成員が、奈良教育大学で学び、研究し、働き、参画する上で必要な環境の改善に努めます。
4. 「ダイバーシティ・インクルージョン推進」に関する知見と洞察を、「奈良教育大学の3つの柱」の実現と、教員の養成・研修に関する内容・方法の樹立に生かし、ともに実践していきます。

令和3年(2021)年4月
奈良教育大学



The three core principles of Nara University of Education are: the pursuit of education through dialogue with people, the environment, and our cultural heritage; the cultivation of education professionals capable of contributing to the creation of a sustainable society; and the integration of teacher education and in-service teacher training. The university, including its affiliated educational institutions (kindergarten, elementary school, and junior high school), has been collectively accredited as a member of the UNESCO Associated Schools Project Network (ASPnet). It is advancing a variety of initiatives in areas of Education for Sustainable Development (ESD), such as the environment, culture, peace, and human rights, with the aim of achieving the Sustainable Development Goals (SDGs) from an educational standpoint.

ESD is founded on human rights. The basic principles of human rights, as formulated by the United Nations in the Universal Declaration of Human Rights of 1948, emphasize that every person in the world has rights, but also that diversity is valued, such as concerning gender, race, ethnicity, religion, disability, language, and culture. Diversity thus articulates the fundamental ideal of a sustainable society based on safeguarding the dignity and human rights of each and every individual. It is also an ideal that demands equal, fair, and impartial treatment taking into account individual differences.

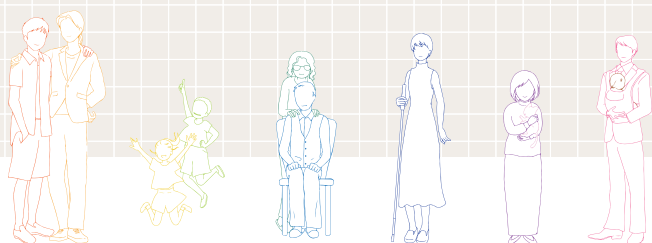
Diversity is not simply an understanding of these principles: it must be accompanied by action to acknowledge the various differences and distinct values of all the people that make up an organization. In a university of education, it is important to achieve this through education itself. Nara University of Education thus defines the promotion of diversity as a commitment to promoting an understanding of diversity, as taking action based on that understanding, and as education to enable that action.

Nara University of Education must be an organization that creates new knowledge and forms of value through the accumulation and integration of different experiences, abilities, and ways of thinking, and that embraces all the diverse individuals associated with it without leaving anyone behind. This is how inclusion is defined at Nara University of Education.

In this way, Nara University of Education will promote diversity and inclusion and be a place where all members of the university community—students, faculty and staff, pupils of the university's affiliated educational institutions, and parents—can feel safe to gather, learn, research, work, and participate. Moreover, the university will cultivate and conduct in-service training for teachers who are capable of contributing to promoting it. For these purposes the university adopts this Statement on the Promotion of Diversity and Inclusion and commits to the following initiatives.

1. We do not tolerate any form of harassment or violation of human rights. Our common values are to embrace all members of the university community without leaving anyone behind, and to have members acknowledge and respect one another's diversity for what it is.
2. In order to share these values, we will work to raise awareness and foster dialogue.
3. We will work to furnish the environments that all members of our community, with their diverse backgrounds, require in order to learn, research, work, and participate at Nara University of Education.
4. We will apply and put into practice our knowledge and insights related to the promotion of diversity and inclusion in the realization of Nara University of Education's three core principles and the establishment of content and methods of teacher education and in-service teacher training.

April 2021
Nara University of Education

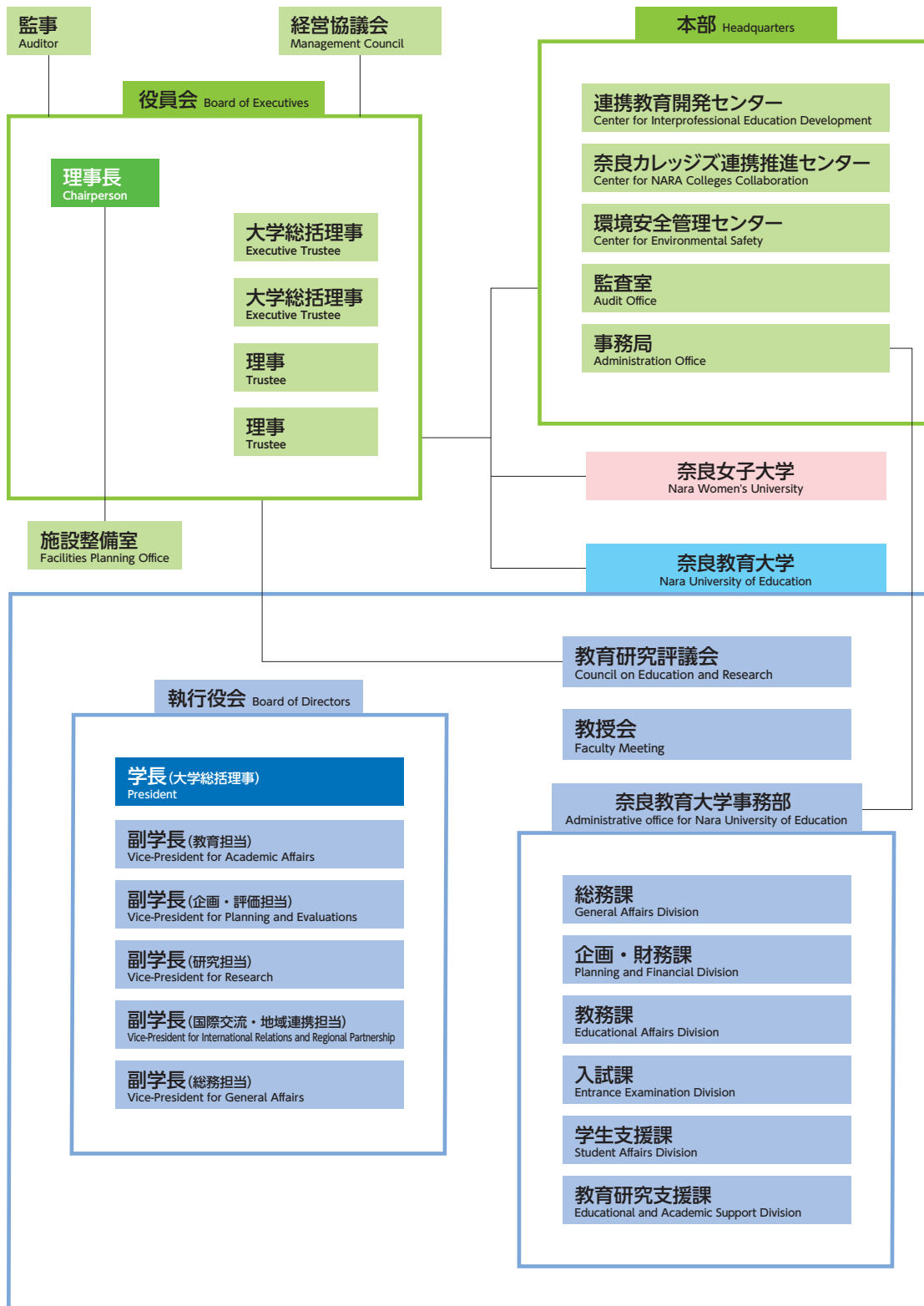




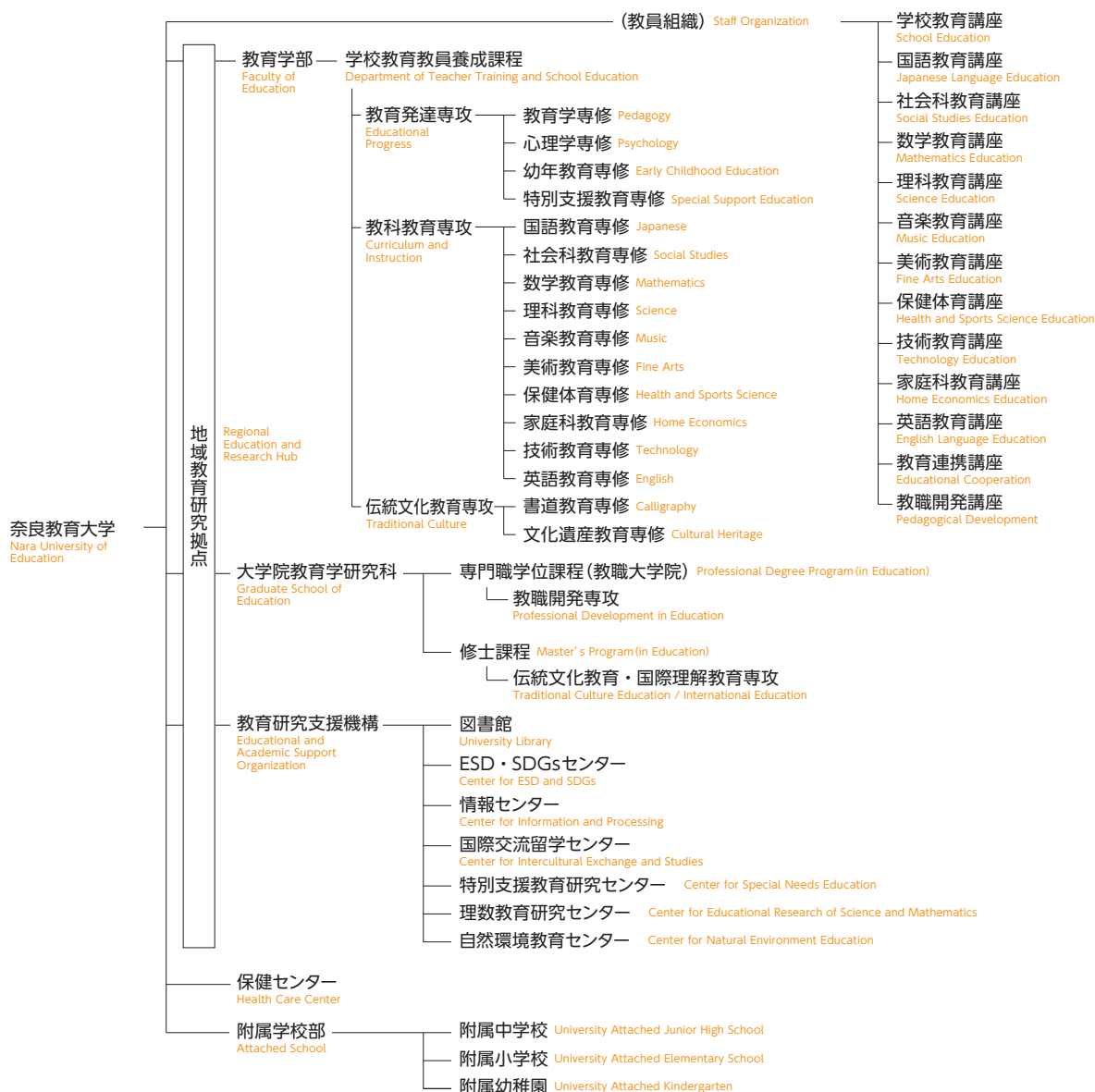
運営組織図

Administrative Organization Chart

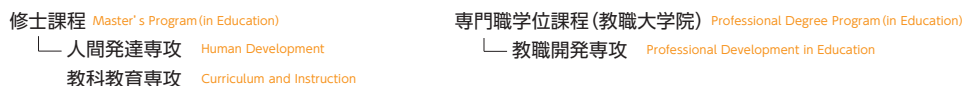
奈良国立大学機構 Nara National Institute of Higher Education and Research



教育研究組織機構図 Academic Organization Chart



令和3年度以前入学生の大学院教育学研究科組織図



地域教育研究拠点 Regional Education and Research Hub

奈良教育大学の重要な使命、すなわち「有能な教員を養成すること」と「地域の教育の発展・向上に寄与すること」、及びその両者の融合を確実に果たすための拠点として、平成29年度に新設しました。地域における教育のニーズや課題を受け入れ、整理し、それに応える方策を立案して学内の各種委員会や講座等に提案するという、いわば使命を果たすための司令塔です。教員養成大学の教員として必要な資質・能力を身に付けるための「奈良教育大学教員のための研修プログラム」を立案・実行したり、学生に教職の魅力を伝え即戦力となる教育実践力を培うためのプログラムを開発したりしています。

This research hub was newly established in fiscal year 2017, to ensure we fulfill and integrate the important missions of Nara University of Education: training capable teachers, and contributing to the development/improvement of regional education. The facility acts as a "control tower" for achieving our objectives—that is, it observes and analyzes educational needs and issues in the local region, formulates measures in response, and makes proposals in various committees, courses, and other settings within the university. It is engaged in tasks such as formulating and implementing Training Programs for Nara University of Education Instructors to instill the qualities and capabilities needed as an instructor at a teacher's college, and developing programs to communicate the appeal of the teaching profession to students, and cultivate the practical education skills that allow graduates to be immediately effective as assets in the classroom.

■ 役職員 Executives

■ 奈良国立大学機構 Nara National Institute of Higher Education and Research

役員 Executives

理事長 Chairperson	榊 裕 之 Sakaki Hiroyuki
大学総括理事・奈良教育大学長 Executive Trustee, President	宮 下 俊 也 Miyashita Toshiya
大学総括理事・奈良女子大学長 Executive Trustee, President	今 岡 春 樹 Imaoka Haruki
理事(総務・財務担当) Trustee	榎 本 剛 Enomoto Tsuyoshi
理事(教育・研究担当) Trustee	西 村 い く こ Nishimura Ikuko
監事 Auditor	三 野 博 司 Mino Hiroshi
監事 Auditor	福 田 隆 一 Fukuda Ryuichi
監事 Auditor	大久保 幸治 Okubo Koji

経営協議会委員 Management Councilors

理事長 Chairperson	榊 裕 之 Sakaki Hiroyuki
大学総括理事 Executive Trustee, President	宮 下 俊 也 Miyashita Toshiya
大学総括理事 Executive Trustee, President	今 岡 春 樹 Imaoka Haruki
理事 Trustee	榎 本 剛 Enomoto Tsuyoshi
理事 Trustee	西 村 い く こ Nishimura Ikuko
あいしンクロトン光センター所長	國 枝 秀 世 Kunieda Hideyo
独立行政法人国立文化財機構 京都国立博物館長	松 本 伸 之 Matsumoto Nobuyuki
東京大学名誉教授	松 本 洋 一 郎 Matsumoto Yoichiro
森ビル不動産投資顧問株式会社 代表取締役社長	村 岡 貞 男 Muraoka Sadao
明日香村 村長	森 川 裕 一 Morikawa Yuichi
奈良県教育委員会 教育長	吉 田 育 弘 Yoshida Yasuhiro

センター・室 Center and Office

連携教育開発センター長 Director of Center for Interprofessional Education Development	赤 沢 早 人 Akazawa Hayato
奈良カレッジズ連携推進センター長 Director of Center for NARA Colleges Collaboration	才 脇 直 樹 Saiwaki Naoki
環境安全管理センター長 Director of Center for Environmental Safety	片 岡 靖 隆 Kataoka Yasutaka
施設整備室長 Director of facilities Planning Office	榊 裕 之 Sakaki Hiroyuki
監査室長 Director of Audit Office	岩 阪 豊 Iwasaka Yutaka

事務局 Administration Bureau

事務局長 Director of General	榎 本 剛 Enomoto Tsuyoshi
総務課長 Director of General Affairs Division	林 潤 一 郎 Hayashi Junichiro
企画課長 Director of Planning Division	望 月 毅 Mochizuki Tsuyoshi
人事課長 Director of Human Resources Division	川 村 婦 美 子 Kawamura Fumiko
財務課長 Director of Financial Division	幸 田 好 史 Koda Koji
施設課長 Director of Facilities Division	岩 田 幸 三 Iwata Kozo
情報課長 Director of Information Division	横 井 有 紀 Yokoi Yuki

■ 役職員 Executives

■ 奈良教育大学 Nara University of Education

学長・副学長等 Directors・Auditor

学長 President	宮下 俊也 Miyashita Toshiya
副学長(教育担当) Vice-President for Academic Affairs	越野 和之 Koshino Kazuyuki
副学長(企画・評価担当) Vice-President for Planning and Evaluations	藤井 智康 Fujii Tomoyasu
副学長(研究担当) Vice-President for Research	和田 穰隆 Wada Yutaka
副学長(国際交流・地域連携担当) Vice-President for International Relations and Regional Partnership	前田 康二 Maeda Koji
副学長(総務担当) Vice-President for General Affairs	三木 達行 Miki Tatsuyuki
顧問 Consultant	加藤 久雄 Kato Hisao
学長補佐(就職担当) Advisor to the President for Student's Employment	廣瀬 聡弥 Hirose Toshiya
学長補佐(教育課程担当) Advisor to the President for Curriculum	赤沢 早人 Akazawa Hayato
学長補佐(入試担当) Advisor to the President for Admissions	井上 邦子 Inoue Kuniko
学長補佐(企画・評価担当) Advisor to the President for Planning and Evaluations	橋本 昭典 Hashimoto Akinori
学長補佐(地域連携担当) Advisor to the President for Regional Partnership	小崎 誠二 Kozaki Seiji
学長補佐(国際交流担当) Advisor to the President for International Relations	和泉元 千春 Izumimoto Chiharu
学長補佐(渉外担当) Advisor to the President for Partnership relations	竹村 謙司 Takemura Kenji

附属施設等 Affiliated Institutions

教育研究支援機構長 Director of Educational and Academic Support Organization	和田 穰隆 Wada Yutaka
図書館長 Director of University Library	和田 穰隆 Wada Yutaka
ESD・SDGsセンター長 Director of Center for ESD-SDGs	中澤 静男 Nakazawa Shizuo
情報センター長 Director of Center for Information and Processing	和田 穰隆 Wada Yutaka
国際交流留学センター長 Director of Center for Exchange and Studies	吉村 雅仁 Yoshimura Masahto
特別支援教育研究センター長 Director of Center for Special Needs Education	越野 和之 Koshino Kazuyuki
理数教育研究センター長 Director of Center for Educational Research of Science and Mathematics	石田 正樹 Ishida Masaki
自然環境教育センター長 Director of Center for Natural Environment Education	辻野 亮 Tsuji Ryo
保健センター長 Director of Health Care Center	辻井 啓之 Tsuji Hiroyuki

事務部 Administration Office

事務部長 General Manager	三木 達行 Miki Tatsuyuki
事務部次長・企画・財務課長 Vice Manager General / Director of Planning and Financial Division	奥野 好幸 Okuno Yoshiyuki
総務課長 Director of General Affairs Division	植田 康敏 Ueda Yasutoshi
教務課長 Director of Educational Affairs Division	矢倉 徹 Yakura Toru
入試課長 Director of Entrance Examination Division	宮本 浩 Miyamoto Hiroshi
学生支援課長 Director of Student Affairs Division	阿部 香織 Abe Kaori
教育研究支援課長 Director of Educational and Academic Support Division	仲井 徹 Nakai Toru

附属学校 Attached Schools

附属学校部長 Chief of Attached Schools	松田 孝史 Matsuda Takashi
中学校長 Principal of Junior High School	松田 孝史 Matsuda Takashi
小学校長 Principal of Elementary School	松本 哲志 Matsumoto Tetsuji
幼稚園長 Director of Kindergarten	藤村 朱美 Fujimura Akemi

教育研究評議会評議員 Council on Education and Research

奈良国立大学機構理事長 Chairman	榊 裕之 Sakaki Hiroyuki
学長 President	宮下 俊也 Miyashita Toshiya
奈良国立大学機構理事(総務・財務担当) Trustee	榎本 剛 Enomoto Tsuyoshi
副学長(教育担当) Vice-President for Academic Affairs	越野 和之 Koshino Kazuyuki
副学長(企画・評価担当) Vice-President for Planning and Evaluations	藤井 智康 Fujii Tomoyasu
副学長(研究担当) Vice-President for Research	和田 穰隆 Wada Yutaka
副学長(国際交流・地域連携担当) Vice-President for International Relations and Regional Partnership	前田 康二 Maeda Koji
副学長(総務担当)・事務部長 Vice-President for General Affairs / General Manager	三木 達行 Miki Tatsuyuki
教授 Professor	片岡 弘勝 Kataoka Hirokatsu
教授 Professor	今 正秀 Kon Masahide
教授 Professor	棚橋 尚子 Tanahashi Hisako
教授 Professor	伊藤 直治 Ito Naoharu
教授 Professor	宇田 秀士 Uda Hideshi
教授 Professor	笠次 良爾 Kasanami Ryoji
教授 Professor	粕谷 貴志 Kasuya Takashi

職員現員 Number of University Staffs

令和4年5月1日現在
As of May 1, 2022

区 分 Classification	役職名 Official Title of Teaching Staff		役員 Board of Management		大学教員 Teaching Staff (University)										事務職員 技術職員 Administrative Staff		計 Total			
					教授 Professors		准教授 Associate Professors		講師 Lecturer		助教 Research Associate		助手 Research Assistant							小計 Subtotal
	男 M	女 F	男 M	女 F	男 M	女 F	男 M	女 F	男 M	女 F	男 M	女 F	男 M	女 F	男 M	女 F	男 M	女 F	計 Total	
学長 President	1																	1		1
事務部 Administrative Office																25	17	25	17	42
学校教育講座 School Education			5		3	2		1						8	3			8	3	11
国語教育講座 Japanese Language Education			3	1	1									4	1			4	1	5
社会科教育講座 Social Studies Education			4		4									8				8		8
数学教育講座 Mathematics Education			4		1	1								5	1			5	1	6
理科教育講座 Science Education			10	1	3									13	1			13	1	14
音楽教育講座 Music Education				2	2									2	2			2	2	4
美術教育講座 Fine Arts Education			6	1		1								6	2			6	2	8
保健体育講座 Health and Sports Science Education			2		2	2								4	2			4	2	6
技術教育講座 Technology Education			1		2									3				3		3
家庭科教育講座 Home Economics Education			1	1		2								1	3			1	3	4
英語教育講座 English Language Education			2	1	1									3	1			3	1	4
教育連携講座 Educational Cooperation			6	1	1	1								7	2			7	2	9
教職開発講座 Pedagogical Development			5	2	2	1								7	3			7	3	10
保健センター Health Care Center			1											1			1	1	1	2
小計 Subtotal	1		50	10	22	10		1						72	21	25	18	98	39	137
	1		60		32		1							93		43		137		

区分 Classification		役職名 Official Title of Teaching Staff		附属学校教員 Teaching Staff (School Attached University)												事務職員 技術職員 Administrative Staff		計 Total				
				校園長 Principal		教頭 Vice-Principal		主幹教諭 Chief Teachers		教諭 Teachers		養護教諭 Nurse Teachers		栄養教諭 Diet and Nutrition Teachers							小計 Subtotal	
男 M	女 F	男 M	女 F	男 M	女 F	男 M	女 F	男 M	女 F	男 M	女 F	男 M	女 F	男 M	女 F	男 M	女 F	計 Total				
附属中学校 Junior High School		1		1		1		18	8		1			21	9		1	21	10	31		
附属小学校 Elementary School		1			1		1	11	18		1		1	12	22	1	1	13	23	36		
附属幼稚園 Kindergarten			1		1			1	5		1			1	8		1	1	9	10		
小計 Subtotal		2	1	1	2	1	1	30	31		3		1	34	39	1	3	35	42	77		
		3		3		2		61		3		1		73		4		77				

合計 Total	133	81	214
	214		

()内は兼務を外数で表す。
特任教員、非常勤教職員は除く。
The numbers in parentheses indicate the personnel who are officially classified to belong to other sections, in addition to the regular figures.
They exclude Specially-appointed, part-time faculty.

■ 附属学校部 Attached Schools

目的 Purpose

本学における児童、生徒又は幼児の教育又は保育に関する研究、並びに教育実習計画に従い学生の教育実習を実施するため、附属中学校、附属小学校及び附属幼稚園を設置しています。



■ 附属幼稚園

豊かな自然に囲まれた環境の中で、一人ひとりの子どもが心ゆくまで遊ぶ事を通して「自尊心（心）」「からだ力（体）」「思考力（考える力）」を育むことを目指しています。また、ESDを基盤とした保育実践を行っています。

■ 附属小学校

教科と教科外の両輪で子どもたちの成長・発達を促す教育を進めています。実物に出会い、実物で学ぶ。一人ひとりがことばをつむぎ、視野の広がる学びをつくる。そんな授業をととして、みんなとともに成長することを励ましています。平和でだれもが安心してくらすことのできる持続可能な社会を将来にわたってつくる。その主権者として、他者とつながりながら、どの子どもすこやかに成長する学校づくりをめざしています。

■ 附属中学校

ESDを教育課程の中核に位置づけ、SDGsを見すえた教育実践を行っています。また、「すべては一人ひとりの生徒のために」という考えのもと、さまざまな学びのスタイルを提供し、将来の望ましい社会実現に参画できる人づくりと、個々の夢をかなえるための学びの土台づくりを進めています。

■ 生徒・児童数 Fixed Number and Current Enrollment Number

令和4年5月1日現在
As of May 1, 2022

区 分 Classification	総定員 Total Capacity	学級数 Number of Classes	児童・生徒数 Number of Pupils						
			1学年 1st. Grade	2学年 2nd. Grade	3学年 3rd. Grade	4学年 4th. Grade	5学年 5th. Grade	6学年 6th. Grade	計 Total
附属中学校 University Attached Junior High School	408	12	135	130	127				392
特別支援学級 Special Support Class	24	3	6	5	6				17
附属小学校 University Attached Elementary School	540	18	87	89	90	89	87	86	528
特別支援学級 Special Support Class	24	3	4		5		4		13

区 分 Classification	総定員 Total Capacity	年齢 Age	学級数 Number of Classes	園児数 Number of children				計 Total
				満3歳児 Turning 3 as year progresses	3歳児 3year-old	4歳児 4year-old	5歳児 5year-old	
附属幼稚園 University Attached Kindergarten	106	満3歳児 Turning 3 as year progresses	1	1 (15)				92 (106)
		3歳児 3year-old	2		30			
		4歳児 4year-old	1			30		
		5歳児 5year-old	1				31	



教育学部 Faculty of Education

学校教育教員養成課程 Department of Teacher Training and School Education

入学者受入方針（アドミッション・ポリシー） Admission Policy

奈良教育大学は、未来を担う子どもの育ちを支援し、学が喜びを伝え、自らも人として成長したいという学生が集い、互いに学び合う場です。また、世界遺産をはじめ、数多くの貴重な文化財や豊かな自然に恵まれた環境のもと、小規模大学ならではのメリットを生かして、深い学びを実現します。

教員を目指し、ともに学び仲間として、奈良教育大学教育学部では、次のような意欲と能力をもつ学生を求めます。

1. 子どもの成長と発達に寄り添い関わりていく意欲をもつ人
2. 教育を通じてよりよい社会を築いていく意欲をもつ人
3. 文化、科学、芸術に魅力を感じ、その価値を子どもに伝えるための思考力と表現力を磨きつづける意欲をもつ人
4. 他者の意見や気持ちを受けとめ、自分の意見や思いを表現し、他者と協働しながら課題の解決に立ち向かうことができる人
5. 教育学部で主体的に学ぶために必要な基礎的学力や技能をもつ人

入学者選抜の基本方針 Basic Principles for Admission Selection

奈良教育大学は、教育学部の入学者受入方針（アドミッション・ポリシー）に基づき、一般選抜（前期日程・後期日程）、総合型選抜、帰国生徒特別選抜、私費外国人留学生特別選抜ならびに編入学試験により入学者を選抜します。

一般選抜では、大学入学共通テスト及び個別学力検査等の成績と、調査書等の内容を総合して評価します。総合型選抜では、第1次選考において、教育学部共通選考及び専修別選考等の結果を総合して評価し、第2次選考においては、大学入学共通テストの成績に基づき評価します。

帰国生徒特別選抜では、自己推薦書、成績証明書等、小論文及び面接等の結果を総合して評価します。

私費外国人留学生特別選抜では、本学で実施する試験の成績及び面接等の結果を総合して評価します。

編入学試験では、筆記試験（専門科目、小論文）、実技試験及び面接等の結果を総合して評価します。

教育課程編成・実施方針（カリキュラム・ポリシー） Curriculum Policy

教育学部では、「人を育てる」という教職の素養しさを魅力を感じながら、学位授与方針（ディプロマ・ポリシー）に掲げた「5つの能力」を身に付けていくことができるように、以下の方針に基づいた教育課程を編成し、実施します。

- (1) 本学の特色を軸に据えた教育課程
本学の特色である「持続可能な開発のための教育」と、世界遺産をはじめ、数多くの貴重な文化財や豊かな自然に恵まれた奈良の地でこそ得られる学修とを、教育課程編成の軸とします。それにより、「5つの能力」を身に付け、「持続可能な社会の創り手」を育てることのできる教員を養成します。
- (2) スコープ（範囲）に関すること
①「学び続ける教員」としての基礎を形成するために、主として「現代社会と学校教育の基礎的理解に関する内容」をもつ授業科目を設定します。
②専門的知識・技能に裏付けられた教育実践力を育成するために、主として「子ども理解と専門的指導に関する内容」をもつ授業科目を設定します。
③「社会人としての教員」に求められる素養を育成するために、主として「教員としての成長に関する内容」をもつ授業科目を設定します。
- (3) シーケンス（配列）に関すること
4年間の学修を以下の4つの学修ステージに区分し、学生の学びの道筋に沿った授業科目の系統的な配列を行います。
【導入期】 教員を志す者として、主体的な学習者として意識を確立するとともに、教員として学び続けるための方向性を定めるステージです。
【展開期】 「教える専門家」として教員の専門性を身に付けるステージです。
【実践期】 教育実習等で教育現場での実践を積み重ねることにより、自己の中に確かな教員像を構築するステージです。
【発展期】 学校現場で即戦力として通用するための実践的指導力を身に付けるとともに、教職生活への移行を図るステージです。
①「現代社会と学校教育の基礎的理解に関する内容」をもつ授業科目は、【導入期】を中心に配列します。
②「子ども理解と専門的指導に関する内容」をもつ授業科目は、【導入期】においては基本的な知識を、【展開期】においてはより専門的で深い知識・技能を学べるよう配列し、教育実習につなげます。教育実習後の【発展期】においては教育実習での学びや卒業論文のための研究と関連づけられるよう配列します。
また、各教科の指導法に関する科目と教科内容に関する科目との内容・方法面での融合・架橋を図ります。
③「教員としての成長に関する内容」をもつ授業科目は、4年間を貫いて配列します。同時に、教育課程に定めた授業科目以外の諸活動を含めて、幅広い学修機会の中で「社会人としての教員」に求められる素養を育みます。
④「持続可能な開発のための教育」に関する内容についても、4年間を貫いて配列します。
- (4) 学修方法の在り方
「5つの能力」を身に付け、学生自らが「主体的・対話的で深い学び」を実現できる学修方法を各科目の特質に応じて導入します。
また、学生が教職の素養しさを魅力を感じ、教職を目指す意欲を高め続けられるようにするために、教育行政の担当者（指導主事など）や学校の管理職・教職員等をゲストスピーカーとして招くことで、教育現場の最新情報を学生に提供します。
- (5) 評価の在り方
「5つの能力」の向上について、学生自らが学びの軌跡と蓄積を評価するとともに、資質能力基準に基づいた適正な評価及び単位認定を実施します。

学位授与方針（ディプロマ・ポリシー） Degree Conferment (Diploma) Policy

教育学部では、次の5つの能力を規準に各授業科目の単位認定を行い、必要単位数を取得した者に学位を授与します。

1. 現代社会の課題を把握し、教育を構想する力【教育構想力】
現代日本の社会と学校教育に関する幅広い知識をもとに、現代的な教育課題に対応した教育活動を構想することができる
2. 子どもの発達と学習を理解する力【子ども理解力】
人間の成長・発達と学習に関する基礎的な知識をもとに、幼児児童生徒の成長・発達を促す教育実践のあり方をイメージすることができる
3. 専門的に指導する力【専門的指導力】
集団と個に対する指導・支援に関する基礎的な知識・技能及び各教科等の内容・教材に関する専門的な知識・技能をもとに、学校現場における適切な指導・支援の方法を計画・実施することができる
4. 多様な人となつた力【コミュニケーション力】
学校関係者（保護者・地域住民・同僚教員・管理職など）に関する基礎的な知識をもとに、幼児児童生徒の教育を通じて適切に関わることができる
5. 自らの教職キャリアを切り拓く力【職能成長力】
教員としての使命感と子どもに対する愛情にもとづき、自らの教員としての生き方・あり方を自己決定するとともに、教職をめぐる新たな課題に粘り強く立ち向かいながら、自己実現をはかることができる

Nara University of Education supports the upbringing of children who are the future, and communicates the joy of learning. It is a place where students who want to grow as people can come together and learn from each other. In-depth learning is achieved by leveraging the advantages of a small university located in a rich natural environment near world heritage sites and many other precious cultural properties.

As fellow students who will learn together in their quest to be teachers, the Faculty of Education of Nara University of Education looks for students with the following desires and capabilities.

1. A desire to be closely involved with the growth and development of children
2. A desire to build a better society through education
3. An appreciation for culture, science, and art, and a desire to continuously refine the thinking and expressive skills needed to communicate those values to children
4. The ability to take in the views and feelings of others, express one's own opinions and thoughts, and solve problems while communicating with others
5. The basic scholastic abilities and skills needed for self-directed learning in the Faculty of Education

Based on the Faculty of Education's Admission Policy, Nara University of Education will grant admission to students based on general selections (first- and second-round sittings), comprehensive selections, special selections for returnee students, special selections for privately-funded foreign students, and transfer admission examination.

For admission by general selection, grades from the Common Test for University Admissions and individually-administered academic achievement examinations, etc., as well as content of assessment reports, will be evaluated comprehensively.

For admission by comprehensive selection, results of Faculty of Education general selection and course-specific selection, etc. will be evaluated comprehensively in the first selection, and evaluation will be based on grades from the Common Test for University Admissions in the second selection.

In the case of the special selections for returnee students, an overall evaluation is made based on a personal statement, academic results, a short essay, and the results of an interview.

In the case of special selections for foreign students studying at their own expense, an overall evaluation is made based on the student's score on a test administered by our university, an interview, and other factors.

In the case of transfer admission examination, an overall evaluation is made based on a written examination (course of specialization, short essay), practical experience, interview, and other factors.

The Faculty of Education organizes and implements curricula based on the following policies so that students can acquire the five abilities set forth in the Diploma Policy while experiencing the beauty and appeal of the teaching profession "nurturing people."

(1) Curriculum based on the unique characteristics of the university

The curriculum is based on Education for Sustainable Development, which is the feature of the university, and on the learning that can be obtained only in Nara, a place blessed with many valuable cultural assets and beautiful nature, including World Heritage Sites. By doing so, we will train teachers who can acquire the five abilities and nurture "creators of a sustainable society"

(2) Scope

1. In order to build a base for "teachers who keep learning," we will mainly offer courses related to a basic understanding of modern society and school education.

2. To develop practical educational skills based on specialized knowledge and skills, class subjects will be mainly related to understanding children and specialized instruction.

3. To develop the qualities required of teachers as members of society, we will offer courses that focus on the development of teachers.

(3) Sequence (arrangement)
The four years of study will be divided into the following four stages of study, and class subjects will be systematically sequenced along the path of student learning.

(Introduction stage)

This is the stage for those who aspire to become teachers to establish their awareness as independent learners and to set a direction to keep learning as teachers.

(Progress stage)

This is the stage to acquire the specialization of a teacher as a "teaching specialist."

(Practice stage)

This is the stage where students build a solid image of themselves as teachers by acquiring practical experience in the field of education through student teaching, etc.

(Development stage)

This is the stage where students acquire practical instruction skills to be immediately effective in the school environment and make the transition to a teaching career.

1. Class subjects related to a basic understanding of modern society and school education are arranged mainly in the [Introduction stage].

2. Courses that focus on understanding children and specialized instruction are arranged so that students can learn basic knowledge in the [Introduction stage] and more specialized knowledge and skills in the [Progress stage], leading to educational practice. In the [Development stage] after the educational practice, the courses are arranged so that they can be related to the learning in the educational practice and the research for the graduation thesis.

In addition, subjects related to teaching methods for each subject are integrated and bridged in terms of content and methods with subjects relating to subject content.

3. Content with content related to the development of teachers will be arranged throughout the four years. At the same time, students will be provided with a wide range of learning opportunities, including activities other than those specified in the curriculum, in order to develop the qualities required of teachers as members of society.

4. The contents of Education for Sustainable Development will be arranged throughout the four years.

(4) Learning methods

We will introduce learning methods that enable students to acquire the five abilities and realize "independent, interactive and deep learning" according to the characteristics of each subject.

Moreover, in order for students to feel the beauty and appeal of the teaching profession and to continue to be motivated to pursue a career in teaching, we provide students with the latest information on the field of education by inviting persons in charge of educational administration (supervisors, etc.) and school administrators and faculty members as guest speakers.

(5) Evaluation

Students themselves will evaluate the trajectory and accumulation of their learning with regard to the improvement of the five abilities, and appropriate evaluation and credit recognition will be conducted based on the Standards for Qualified Ability.

大学院教育学研究科 Graduate School of Education

専門職学位課程 Professional Degree Program

入学者受入方針（アドミッション・ポリシー） Admission Policy

学士課程や教育現場、社会等で身に付けた教員としての基礎的な資質・能力に加え、取り組みたい課題を明確かつ具体的に持ち、「持続可能な社会づくりの担い手」を育成する教員として学び続ける意欲を持つ人を求めます。

学部・大学院出身者

- 研究を通して、以下のいずれかを身に付けたいという目的を持つ人を求めます。
- ・学級経営、ESD（持続可能な開発のための教育）、ICTに関わる高度な実践力
- ・生徒指導、学校カウンセリング、幼年教育、インクルーシブ教育に関わる高度な実践力
- ・教科等指導に関わる高度な実践力

現職教員

- 研究を通して、以下のいずれかを身に付け、学校や地域、教育行政において指導的役割を果たしたいという目的を持つ人を求めます。
- ・学校経営、学級経営、ESD（持続可能な開発のための教育）、ICTについて学校全体を牽引することができる高度な実践
 - ・生徒指導、学校カウンセリング、幼年教育、インクルーシブ教育について学校（保育所、こども園を含む）全体を牽引することができる高度な実践力
 - ・教科等研究を推進することができる高度な実践力

入学者選抜の基本方針 Basic Principles for Admission Selection

教育学研究科は、本学の入学者受入方針（アドミッション・ポリシー）に基づき、筆記試験、口述試験、研究計画等の評価を総合して入学者を選抜します。

教育課程編成・実施方針（カリキュラム・ポリシー） Curriculum Policy

以下の趣旨に基づいて教育課程を体系的に編成し実施します。

(1) 教育課程の編成の方針

- 「専攻共通科目」（共通5領域）では、学校教育の基本となる課題について理論と実践の往還を通して学び、それに対応できる実践力を育みます。その中で、「奈良教育大学の3つの柱」の一つである「持続可能な社会づくりに貢献できる教員の養成」に照し、「ESD-SDGsの理論と実践」を配置します。
- 「実践科目」として「実習科目」と「演習科目」を配置します。「実習科目」では、授業・指導補助・校務等の経験を通して課題を探究し解決できる高度な実践力を育みます。「演習科目」では、これからの時代を見据えた新しい教育に対応できる実践力を育みます。
- 「研究科目」では、自らの課題を解決する研究力と、理論と実践とを架橋できる力量を育みます。また、研究の成果・在学中の学び・身に付けた力量を学位研究報告書としてまとめ、学び続ける態度を育みます。
- 「専門科目」として「学校教育マネジメント科目」「教育発達支援科目」「教科教育科目」を配置し、各コースに対応する実践力を育みます。

(2) 教育課程における教育・学修方法に関する方針

本学教員は、学校現場における緊密な教育課題への対応力、及び「持続可能な社会づくりの担い手」を育成できる高度な専門性と実践力を兼ね備えた教員としての資質・能力についての観点や内容を共有し、協働する体制で教育を進めます。また、学生それぞれのこれまでの経験・知識を活かし、互いに学び合う学修環境、支援体制の整備に努めます。

(3) 学修成果の評価の方針

全授業科目において、本専攻の理念・目的及びカリキュラム・フレームワークに即した到達目標を定め、到達目標並びに評価の基準・方法をシラバスによって学生と教員で共有し、成績評価を的確かつ厳正に行います。また、その成績評価結果や学生による授業評価結果を点検し、カリキュラムの評価・改善を図ることで教育の質の保証に努めます。

学位授与方針（ディプロマ・ポリシー） Degree Conferment (Diploma) Policy

「持続可能な社会づくりの担い手」を育成する教員として、修了までに以下が認められるとともに、所定の単位を修得し、学位研究報告書の審査及び最終試験に合格した学生に学位「教職修士（専門職）」を授与します。

- 教育課題を探究し解決できる研究力と高度な実践力を有していること。
- 自らが掲げた「身に付けた資質・能力」を達成していること。
- 専門的知見と実践力を生かし、これからの新しい学校教育を牽引できる高度な実践力を有していること。

修士課程 Master's Program

入学者受入方針（アドミッション・ポリシー） Admission Policy

学士課程において、また社会人として身に付けた資質・能力に加え、次のような人を求めます。

- ・日本や諸外国の文化・歴史・教育に関心があり、伝統文化や国際理解教育に関する研究を行い、その成果を生かして広く教育に貢献したいという目的を持つ人
- ・伝統文化の持続発展や国際理解教育に関わる基礎的な知識・技能を有する人
- ・研究成果を国内外で発信する意欲と、背景の異なる相手を意識したコミュニケーション能力を有する人

入学者選抜の基本方針 Basic Principles for Admission Selection

教育学研究科は、本学の入学者受入方針（アドミッション・ポリシー）に基づき、筆記試験、口述試験、研究計画等の評価を総合して入学者を選抜します。

教育課程編成・実施方針（カリキュラム・ポリシー） Curriculum Policy

以下の趣旨に基づいて教育課程を体系的に編成し実施します。

(1) 教育課程の編成の方針

- 「共通コア科目」（必修）を1年次の初期に配置し、フィールドワークや講義を通して本専攻での学びの基盤となる知識及び意欲的に学び続ける力を育み、研究への動機づけと研究目的の明確化を図ります。
- 「実践コア科目」（選択必修）を配置し、演習や実技を通して、伝統文化の発信（「伝統文化の継承と発信」）、芸術と生活との関わり（「書道の芸術性と実用性」）、異文化間コミュニケーションによる多文化共生社会創造（「多文化共生社会創造のための教育」）に関する知識・技能、思考力・判断力・表現力を育みます。
- 「専門深化科目」（選択必修）として、院生の課題解決に対応する専門的科目を配置します。ここでは伝統文化教育（書道を含む）に関する科目と国際理解教育に関する科目を開設し、伝統文化と国際理解を架橋させ知識・技能、思考力・判断力・表現力を育みます。また、理論と実践の往還を果たため、各関係機関や教育機関でのフィールドワークやフィールドリサーチを含めて実施します。
- 「課題研究」（必修）を配置し、ゼミとして「共通コア科目」「実践コア科目」「専門深化科目」での学びを統合し、研究力を育みます。
- 修士論文作成・作品制作のための研究指導を行い、課題の探究と解決、及びその成果を発表できる資質・能力を育みます。

(2) 教育課程における教育・学修方法に関する方針

本学教員は、持続可能な社会そして多文化共生社会の実現に貢献できる人材育成についての観点や内容を共有し、協働する体制で教育を進めます。また、留学生と日本人学生の共修の場として、学生それぞれのこれまでの経験・知識を活かし、互いに学び合う学修環境、支援体制の整備に努めます。

(3) 学修成果の評価の方針

全授業科目において、本専攻の理念・目的及びカリキュラム・フレームワークに即した到達目標を定め、到達目標並びに評価の基準・方法をシラバスによって学生と教員で共有し、成績評価を的確かつ厳正に行います。学位論文に関する評価基準を定め、複数名の審査委員を選出し、厳正に審査します。また、その成績評価結果や学生による授業評価結果を点検し、カリキュラムの評価・改善を図ることで教育の質の保証に努めます。

学位授与方針（ディプロマ・ポリシー） Degree Conferment (Diploma) Policy

伝統文化の持続発展やその教育、国際理解教育に関わる研究を通し、修了までに以下の資質・能力を身に付けたことを求めます。それらを獲得するとともに、所定の単位を修得し、学位論文の審査及び最終試験に合格した学生に学位（修士（教育学））を授与します。

- 伝統文化の持続発展や国際理解教育の発展に貢献する高度な知識・技能、思考力・判断力・表現力
- 伝統文化やその教育、国際理解教育に関わる課題を探究・解決し、それらについて専門性を深めることができる研究力
- 教育の立場から多文化共生社会の実現やSDGsの達成に貢献できる力量

In addition to basic qualities and abilities as a teacher, gained through our curriculum, classroom experience, life in society, and so forth, the university is looking for students who have clear and specific issues they want to tackle, and the desire to continue learning as a teacher engaged in the development of people capable of creating a sustainable society.

Graduates of undergraduate or graduate schools

We are looking for students with the goal of mastering one of the following through research.

- ・High-level practical skills relating to class management, Education for Sustainable Development (ESD), and ICT
- ・High-level practical skills relating to student guidance, school counseling, early childhood education, and inclusive education
- ・High-level practical skills relating to guidance on courses of study

Current teaching professionals

We are looking for students with the goal of mastering one of the following through research, and playing a leadership role in schools, communities, and education administration.

- ・High-level practical skills enabling leadership of an entire school in the areas of school management, class management, Education for Sustainable Development (ESD), and ICT
- ・High-level practical skills enabling leadership of an entire school (including daycare and childcare centers) in the areas of student guidance, school counseling, early childhood education, and inclusive education
- ・High-level practical skills enabling research on courses of study

Based on the university's Admission Policy, the Graduate School of Education will grant admission to students based on the comprehensive evaluation of a written examination, oral examination, and research plan, etc.

We will systematically organize and implement educational programs based on the following objectives.

(1) Curriculum Organization Policy

- "Department Common Courses" (five common areas) provide instruction regarding the basic issues of school education, from the perspective of both theory and practice, and cultivate practical skills enabling students to deal with those issues. "Theory and Practice of ESD-SDGs" is placed here to promote "Creating teachers able to help create a sustainable society," one of the Three Pillars of Nara University of Education.
- "Practical Courses" include "Practical Training Courses" and "Exercise Courses." Practical Training Courses develop high-level practical skills enabling students to investigate and resolve issues, through experience including classes, guidance support, and school duties. Exercise Courses develop practical skills enabling students to handle new forms of education for the coming era.
- "Research Courses" develop research skills for solving the student's own issues, and the ability to crossover between theory and practice. Also, an attitude of continual learning is fostered by having students summarize research results, studies while at the university, and abilities they have mastered as a degree research report.
- "Specialization Courses" include School Education Management Courses, Educational Progress Support Courses, and Curriculum and Instruction Courses, and these courses develop practical skills corresponding to each course.

(2) Policy on education and learning methods in the curriculum

Our faculty members share a common perspective and content, and provide education through a collaborative system, regarding the qualities and abilities of a teacher with the ability to cope with urgent educational issues in school settings, and high-level expertise and practical skills enabling cultivation of people capable of creating a sustainable society. We also strive to create a learning environment and support system where students can learn from each other, making use of their respective experiences and knowledge.

(3) Policy on evaluation of learning outcomes

In all courses, the department will establish objectives to achieve in line with the philosophy, objectives, and curriculum framework of the department, share the achievement objectives, evaluation criteria and methods with students and faculty through syllabi, and conduct grade evaluation accurately and rigorously. In addition, the results of the evaluation of grades and the results of class evaluations by students are inspected, and efforts are made to evaluate and improve the curriculum in order to assure the quality of education.

As teachers cultivating people capable of creating a sustainable society, students who acquire the following qualities, earn the prescribed credits, and pass the thesis review and final examination will be awarded a degree of Master of Education (Professional).

- Research skills and high-level practical skills enabling investigation and solution of educational issues.
- Qualities and abilities the student wants to acquire.
- High-level practical skills enabling leadership of new approaches to future school education by exploiting expert knowledge and practical skills.

In addition to the qualities and abilities acquired in the bachelor's program and as a member of society, we seek applicants with the following characteristics:

- ・Those who are interested in the culture, history, and education of Japan and other countries, and wish to conduct research on traditional culture and international education, and to make use of the results to contribute to education in a wide range of fields.
- ・Those who have basic knowledge and skills related to the sustainable development of traditional culture and international education.
- ・Those who are willing to disseminate research results domestically and internationally, and possess communication skills with awareness of others who have different backgrounds.

Based on the university's Admission Policy, the Graduate School of Education will grant admission to students based on the comprehensive evaluation of a written examination, oral examination, and research plan, etc.

We will systematically organize and implement educational programs based on the following objectives.

(1) Curriculum Organization Policy

The "Common Core Courses" (required) are placed at the beginning of the first year, and through fieldwork and lectures, students will develop the knowledge that will serve as a foundation for learning in this major and the ability to continue learning with enthusiasm, in order to motivate them to conduct research and clarify the purpose of their research.

The "Practical Core Courses" (required elective) are arranged to provide students with knowledge about the transmission of traditional culture ("Inheritance and Transmission of Traditional Culture"), the relationship between art and daily life ("Artistry and Practicality of Calligraphy"), and the creation of a multicultural society through intercultural communication ("Education for the Creation of a Multicultural Society"), through exercises and practices. The program fosters the ability to think, make judgments, and express ideas and skills.

Specialized courses are offered as "Specialty Deepening Courses" (required elective) to help graduate students solve their problems. These courses will bridge traditional culture education (including calligraphy) and international education to foster knowledge, skills, and the ability to think, judge, and express. In addition, fieldwork and field research at relevant institutions and educational organizations will be conducted in order to achieve a reciprocal exchange between theory and practice.

The "Theme Research" (required) integrates the studies in the "Common Core Courses", "Practical Core Courses", and "Specialty Deepening Courses" as a seminar, and fosters research skills.

Research guidance is provided for the preparation of master's theses and the production of master's works, fostering the qualities and abilities to explore and solve problems and to present the results of such research.

(2) Policy on education and learning methods in the curriculum

Our faculty members share a common perspective and content regarding the development of human resources who can contribute to the realization of a sustainable and multiculturally convivial society, and promote education collaboratively. In addition, as a place where international and Japanese students can study together, we will strive to create a learning environment and support system where students can learn from each other, making use of their respective experiences and knowledge.

(3) Policy on Evaluation of Learning Outcomes

In all courses, the department will establish objectives to achieve in line with the philosophy, objectives, and curriculum framework of the department, share the achievement objectives, evaluation criteria and methods with students and faculty through syllabi, and conduct grade evaluation accurately and rigorously. Evaluation criteria for the dissertation will be established, and multiple examiners will be selected to conduct a rigorous review of the dissertation. In addition, the results of the evaluation of grades and the results of class evaluations by students are inspected, and efforts are made to evaluate and improve the curriculum in order to assure the quality of education.

Through research related to the sustainable development and education of traditional culture, and international education, students are expected to acquire the following qualities and abilities by the end of their studies. Students who have acquired these qualities, earned the prescribed credits, and passed the thesis review and final examination will be awarded a degree (Master of Education).

Advanced knowledge and skills that contribute to the sustainable development of traditional culture and the development of international education, as well as the ability to think, judge, and express oneself appropriately

Research skills to explore and solve issues related to traditional culture, its education, and international education, and to deepen one's expertise in these areas. Ability to contribute to the realization of a multicultural society and the achievement of the SDGs from an educational standpoint

■ 特色ある教育・研究 Distinctive Education and Research

教育学部 Faculty of Education

教育の課題に対応できる力をつける

SST プログラム

理科・数学（算数）に強い教員の養成に力をいれており、理数教育研究センターにおいて SST (Super Science Teacher) 養成プログラムを実施しています。数学・理科の教員免許取得予定者を対象とした SST コースと、それ以外の小学校教員免許取得予定者を対象とした SST ベーシックコースの2種類を開設しており、専修にかかわらず参加が可能です。先端科学の成果に触れることや、論理・抽象的思考力を向上させる少人数ゼミナール、実践的な教材・カリキュラムの開発、教育現場での実践的活動などによって、理数科教育の救世主として活躍できる教員の養成を目指します。



ESD ティーチャープログラム

近畿 ESD コンソーシアムを組織し、近畿地方を中心に学校教育・社会教育の分野で ESD の普及・推進に取り組んでいます。その取組の中核が ESD ティーチャープログラムです。学生と現職教員が一緒になって ESD を学び、所定の要件を満たすことで、学長より ESD ティーチャーの認定証が授与されます。ESD ティーチャープログラムには、ESD 関連の科目履修の他に、学校現場や地域で展開されている取組へのボランティア参加 (ESD 実践)、授業以外に SDGs・ESD に関する講演会や研究会に参加して学ぶ ESD 演習、現職教員と協働的に学ぶ ESD 連続セミナーなどが用意されています。



へき地教育・地域創生プログラム

へき地（都市部から離れた山間地・離島など）やその周辺の小規模校は、自然の中での暮らしの持続を支えるインフラとして重要な存在です。また、日本全体で人口減少や少子高齢化が進む中、へき地にはそれらを早くから経験してきた「課題先進地」としての蓄積があり、社会を持続可能にするためのヒントに満ちています。そこで、へき地教育・地域創生プログラムでは、教員としての基盤的な力量（学級経営、生徒指導、授業力、教科教育、子ども理解など）のもと、ESD としてのへき地教育と郷土教育（地域学習）を実践する力や、地域に出て子どもたちと一緒に地域の未来づくりに取り組む力、ICT を活用して子どものコミュニケーション能力向上を図る力を備えた教員を育てます。



実際の教育現場や、子どもたちとのふれあいを通じて実践力を磨く

スクールサポート認証・研修制度

教員を目指す学生が、より早い段階からより長期にわたって現場経験を積むことができるように、教育実習とは別に体験型学習支援「スクールサポート研修・認証制度」を実施しています。各教育委員会と連携を取りながら、学生を「スクールサポーター（学校活動支援ボランティア）」として学校現場に送り出すと共に、「スクールサポーター研修会」を開講し、修了した者には「スクールサポーター2級」、「スクールサポーター1級」を認証しています。また、「スクールサポーター2級」取得者（見込者を含む）を対象に、「学校フィールド演習」、「同Ⅱ」を開設しています。この科目では学校支援活動に従事し、現場での経験を通して学校の教育活動や課題の理解を深めることができます。



フレンドシップ事業

教員をめざす学生のために、いろいろな活動を通して実際に子どもたちとふれあい、実践的指導力の基礎を身につけることを目的とした教育プログラムを実施しています。



文化にあふれる奈良を学ぶ

文化遺産教育プログラム

奈良の特色である文化財・文化遺産を対象としながら、中学校・高等学校での教育内容・方法を豊富化できる教員・教育者となることを目指すプログラムです。日本や源流としてのユーラシアの文化遺産に接し、実技も交えて文化遺産の材料・技法を体得し、また文化遺産を形づくる材質とその科学的調査法を学んで、地域に即した文化遺産調査、さらに ESD の視点を活かした教材化の試行へとつなげます。文化遺産教育専修以外の学生も参加可能です。



協働教養科目「奈良と教育」

奈良教育大学と奈良女子大学が協働で企画・運営する教養科目「奈良と教育」では、両大学の学生と一緒に、「奈良と教育」に関する専門家のお話を聞いたり、実際に赴いてフィールドワークをするなどして、「奈良と教育」をテーマにした課題探究型学修を行っています。互いの大学を訪問したり、双方向遠隔システムを使ってそれぞれの大学にいらしながら同時に授業を受けるなど、授業の方法も様々に工夫しています。



現代の教育的課題に対応するプロジェクト

学校と学校外機関を結び子ども・青年の生活と発達を支援する インクルーシブ教育の構築

障害がある場合を含む多様な子ども・青年を社会から排除せず、その人間らしい生活と発達を保障するための教育・発達支援システムの構築は、きわめて緊急度の高い今日的な課題であり、ダイバーシティ・インクルージョン推進宣言を掲げる本学が率先して取り組むべき課題の一つです。

本取組では、本学特別支援教育研究センターにおける15年の研究・地域支援活動を基礎として、①特別支援教育研究センターにおける発達相談・教育相談の着実な展開、②同センターを軸とした学習支援・余暇支援の個別及び集団プログラムの開発と実施に取り組むとともに、③現職教員研修プログラムの開発と実施、④教職大学院および教育学部における特別支援教育・インクルーシブ教育領域のカリキュラム開発などを通して、障害のある子ども・青年の学校における支援者・教育者の力量形成・専門力量の向上を図ります。



地域融合で築く理数教育研究拠点における 実践的高度教員養成プログラムの開発

科学技術に関する世界的な競争がこれまで以上に激化する中、資源の少ない我が国にとって次世代を担う理数系人材の育成は必要不可欠です。また、これを育成する理数科教員養成は、極めて重要な国家的な課題です。ここ数十年に及ぶ子どもたちの「理数離れ」「理数嫌い」、さらには小学校教師の「理数の苦手意識」などが問題視されていることから、初等教育における理数教育が極めて重要であることは言うまでもありません。地域との強力な融合を特色あるコアとし、そこを発信基地とした理数教育研究の拠点を形成します。

本取組では、確固たる教科専門性に基き、小・中・高教育の接続を見通した理科・数学（算数）の高度な教育実践、これを可能とする初等教育教員の養成を実現する教員養成プログラムの開発を行います。また、奈良県の市町村等から提供を受けた活動場所・機会を活用し、大学と都市部・へき地の教育現場を多角的に結び、児童・生徒や教員のより発展的な理科実験や研修のための理数科プログラム及び教員研修プログラムを開発します。



ESDを核とした教員養成の高度化

SDGs（持続可能な開発目標）の目標達成に向けて、世界中が取組を始めています。SDGsという共通目標があるのはよいことですが、目標だけではいつまでも持続可能な社会は実現しません。目標達成に能動的に参加・協力する多くの市民があって、はじめて社会は変わっていくことができます。このような市民を育てるのがESD（持続可能な開発のための教育）です。

奈良教育大学では、ESD・SDGsセンターを設立し、ESDを指導できる教員の養成、現職教員の学び直し、一般の方々がSDGsやESDを学ぶ機会を提供しています。特に2015年にはESDを指導できる教員を育てる研修としてESDティーチャープログラムを開発し、運用しています。これまでに40名の学生と、213名の現職教員が5回の系統的な研修の受講と質の高い学習指導案の作成により、本学学長よりESDティーチャータイトルを授与されています。他にも年間を通じてESDに関わるイベントが多数あります。



大学院教育学研究科 Graduate School of Education

▶ 専門職学位課程 Professional Degree Program (in Education)

今日的課題に対応できる高度な教育実践力を身につける

本学教職大学院は、2008年の教職大学院制度創設と同時にわが国ではじめて誕生した教職大学院の一つです。創立15年目にあたる2022年より入学定員を50名とし、教育組織全体を、学校教育マネジメントコース、教育発達支援コース、教科教育コースの3コースから成る組織へと改編しました。学校教育の今日的課題に焦点を当てた凝集性の高い従来の教育組織から学修と研究の幅を大きく広げ、学校教育の今日的諸課題に広く応えていくことを志向して、教育発達支援コースに幼年教育領域を置くとともに、教科教育コースを新設し、各教科内容の基礎をなす研究や教科の特質を踏まえた教育方法に関する実践的研究を従来以上に深められる態勢としました。ESD（持続可能な開発のための教育）、ICT活用と教育DX（デジタルトランスフォーメーション）、インクルーシブ教育など、本学ならではのカリキュラムは、装いを新たに従来の充実を図り、奈良県教員採用試験に合格した新人教員のための特例措置や、教員として働きながら学べる夜間コースも新たに設けました。教員としての力量形成への意欲を持つ方々のさまざまなニーズに応え、多様な学生が相互の学び合いを通して教師としての実践力量を高めることのできる専門職大学院です。



▶ 修士課程 Master's Program (in Education)

奈良を観ることが世界を観ることに、そして、奈良を知ることが世界を知ること、につながる

修士課程は、「書道を含む伝統文化の継承と発展」、「国際理解教育に基づく多文化共生社会の創造」、「日本人学生と留学生の共修」を学びのキーワードとしています。

フィールドでの学びを実践します

「共通コア科目」「実践コア科目」「専門深化科目」に共通して、博物館、研究所、学校等、奈良の地でこそできるフィールドワーク・フィールドリサーチが多く含まれます。

例として、「世界の中の奈良—文化を知り・つなぎ・伝える—」では、頭塔、奈良国立博物館、春日大社、天理市立黒塚古墳展示館、長岳寺、(株)墨蓮堂、奈良市杉岡華華書道美術館、郡山城・柳沢文庫、奈良県立国際高等学校、地域の日本語教室、外国にルーツを持つ子どもたちへの学習支援、子どもたち同士の交流の場等において、フィールドワーク・フィールドリサーチを実施しています。



近隣の文化遺産 長岳寺、天理参考館での実地学習



墨で文字の書かれた四面木簡の復元体験の授業



スイスとつないでオンライン授業

グローバルな視点をもって研究活動を行う場を提供します

令和4年度に新しく生まれ変わった本課程では、留学生と国内学生が、ともにグローバルな視点をもって研究活動を行います。大学院の授業においては、日本の伝統文化を実際に体験したり、国際的な比較のためにオンラインで海外研究者の話を直接聞いたりするなど、多様な背景を持つ学生が多様な形で共修できる場を提供しています。修了生たちは本学で国際的な視野をもって多くの学びを得たのち、国内外問わず進学・就職し、様々な分野で活躍することが期待されています。

教育研究支援機構 Educational and Academic Support Organization

附置センターの学部・大学院教育へのサポート体制をより強化するとともに、地域と連携した活動を進展させるため、それぞれのセンターの機能を調整し、センター全体として連携して大学教育をサポートしています。

In order to strengthen the support provided by affiliated centers to undergraduate and graduate education, and promote collaborative activities with the local community, we coordinate the functions of the various centers, and support university education through a team effort by all of our centers.

図書館 University Library

目的 Purpose

教育・研究のため、図書・雑誌を揃え、学生及び教職員のほか、地域の方へも貸出しています。また、文献検索及び文献所在調査等により、調査・研究の援助を行っています。教員志望の学生が実践的教育力や指導・課題探求の向上を図るため、多様な学修活動に対応した「学修空間」として「ラーニング・commons」や「グループ学習室」、「えほんのひろば」を設置しています。



Library offers books, journals and references for education and research. It helps students and faculty by providing information retrieval services for research and academic study. Citizens can utilize the library resources and they are welcome to use library books and sources for research. To improve the practical education and instruction skills, and ability to identify issues, of students who hope to become teachers, we provide a Learning Commons, Group Study Room, and Ehon-no-Hiroba (picture book library) as learning spaces suitable for a variety of study activities.

主要施設 Main Facilities

閲覧室、ラーニング・commons、グループ学習室、AV室、情報サテライト室、えほんのひろば、書庫、リフレッシュスペース
Reading Room, Learning Commons, Group Study Room, Audio-Visual Room, Information Satellite Room, Ehon-no-Hiroba, Stack Room, Refreshment Space

主な貴重書 Main Valuable Literature

永井家文書 21巻 17世紀
Nagai Family's Ancient Documents 21 volumes (the 17th Century)
興福寺南院文書 53綴、17枚 (1533～1862年)
Kofukuji Temple South Hall's Ancient Documents 53 files of papers, 17 sheets (the period from 1533 to 1862)
奈良晒 関係文書 77綴 (1783～1882年)
Ancient Documents Related to Nara-Sarashi or Bleached Cloth 77 files of papers (the period from 1783 to 1882)



えほんのひろば

蔵書数 Number of Books

令和4年3月31日現在
As of Mar 31, 2022

区分 Classification	図書 Books			雑誌 Journals		
	和書(冊) Japanese books (volumes)	洋書(冊) Foreign books (volumes)	計(冊) Total (volumes)	和書(種) Japanese Books (titles)	洋書(種) Foreign Books (titles)	計(種) Total (titles)
蔵書数 Number of Books	301,355	47,576	348,931	4,981	895	5,876
令和3年度受入数 Acquisitions 2021	4,624	177	4,801	551	11	562

図書館利用状況 Library Use

令和3年度
2021

学 生 Students		教 職 員 Staff		学 外 者 Others		合 計 Total	
貸出者数 Number of Borrowers	貸出冊数 Number of books Borrowed	貸出者数 Number of Borrowers	貸出冊数 Number of books Borrowed	貸出者数 Number of Borrowers	貸出冊数 Number of books Borrowed	貸出者数 Number of Borrowers	貸出冊数 Number of books Borrowed
3,807	8,641	1,090	2,699	47	162	4,944	11,502

教育資料館 Museum for Historical Materials of Education

目的 Purpose

我が国の学制発足以降における奈良県下の初等中等教育に関する資料を中心として、教育関係資料の収集及び展示が行われています。また、常設展（新薬師寺旧境内展）、教職員及び学生による特別展や企画展も開催しています。This center collects and displays historical materials of education. The materials herein preserved are mainly those on primary and secondary education in Nara Prefecture since the enforcement of the first educational system in this country. The museum also plays host to a permanent exhibition (on the former grounds of Shin-Yakushiji Temple) and special and regular exhibitions by teaching professionals and students.



主要施設 Main Facilities

展示室（第1、2、3室）、貴重品等収蔵庫、受入整理収蔵倉庫
Exhibition rooms (No.1, No.2 and No.3), safes for valuables, document file storage room

建物面積 Building Space

346㎡

展示物 Display

奈良県下初等教育関係資料
Information and Materials of Elementary Education in Nara Prefecture
関係教員の美術工芸作品その他
Art Works and Others
新薬師寺旧境内出土遺物
Relics Unearthed from the Former Grounds of Shin-Yakushiji Temple



ESD・SDGsセンター Center for ESD and SDGs

目的 Purpose

令和4年4月1日より、ESD・SDGsセンターが発足しました。
当センターは、SDGs（持続可能な開発目標）の達成に関わるESD（持続可能な開発のための教育）の推進についての研究開発および実践を行うことにより、持続可能な社会の創り手の育成に寄与できる実践的指導力を持った教員の養成、学校支援及び地域支援に寄与することを目的として設立されました。

The Center for ESD-SDGs was launched on April 1, 2022.
This center was established to contribute to the training, school support, and community support of teachers with practical instruction skills who can help cultivate the creators of a sustainable society, by carrying out R&D and practical steps for promoting Education for Sustainable Development (ESD) relating to achievement of Sustainable Development Goals (SDGs).

主要施設 Main Facilities

多目的ホール、モデル教室、カウンセリングルーム、サポートルーム、会議室、資料作成室
Multipurpose Hall, Model Classroom, Counseling Room, Support Room, Meeting Room, Printing Room



情報センター Center for Information and Processing

目的 Purpose

奈良教育大学の教育研究活動を支援する一助となるよう、全学の共同利用施設として、情報基盤の円滑な運用、及び、情報セキュリティの推進、及び、本学における情報教育に関する研究に資することを目的としています。

センターは、「情報教育部門」、「情報基盤部門」、「情報セキュリティ部門」の3部門で構成されています。

The objective of the center, as a shared facility for the entire university, is to ensure smooth operation of information infrastructure, promote information security, and contribute to research on information education at our university. Thus it can aid in supporting education and research activities at the Nara University of Education.

The center is comprised of three divisions: an Information Education Division, Information Infrastructure Division, and Information Security Division.



主要施設 Main Facilities

中央計算機室、集中監視室、実習室、演習室、メディアルーム
Central Computer Room, Monitoring Room, Practice Room, Exercise Rooms, Media Room

主要機器 Main Equipment

- ・ドメイン/ファイルサーバ
Domain/File server
- ・インターネットサーバ (DNS/Mail/WWW/VPN/VOD/E-Learning etc.)
Internet Servers (DNS/Mail/WWW/VPN/VOD/E-Learning etc.)
- ・ファイアウォール装置 Firewall Device
- ・メールセキュリティ装置
Mail Security System
- ・共同利用パソコン
Computers for common use



- 情報館実習室 Windows 10 Education 82 台
Practice Room in IPF: Windows 10 Education, 82 units
- 情報館演習室 A Windows 10 Education 33 台
Study Room A in IPF, Windows 10 Education, 33 units
- 情報館演習室 B Windows 10 Education 17 台
Study Room B in IPF, Windows 10 Education, 17 units
- メディアルーム Windows 10 Education 10 台
Media Room in IPF, Windows 10 Education, 10 units
- ・プリンタステーション Printer Station

国際交流留学センター Center for Intercultural Exchange and Studies

目的 Purpose

文化多様性教育に関わる実践的、理論的研究を学際的に行い、国際的視野を備えた教員の養成に寄与するとともに、国際交流協定大学などとの交流・連携に関わることで、派遣・受入留学生を支援し教員養成大学としての国際交流を推進することを目的としています。

This Center conducts interdisciplinary research, both practical and theoretical, relating to cultural diversity education, and thereby contributes to the development of teachers with international perspectives. It also aims to promote international exchange, as a part of a teacher's college supporting exchange students studying both overseas and in Japan, by staying involved in exchanges and cooperation with universities which we have international exchange agreements with.

主要施設 Main Facilities

国際交流オフィス、国際交流室（留学生と日本人学生との交流スペース）
International Exchange Office, International Exchange Room (space for interaction between international and home students)



自然環境教育センター Center for Natural Environment Education

目的 Purpose

学生・児童・生徒および地域住民を対象とした講義・実習・公開講座の実施に加え、教育方法や教材の開発およびその他の研究活動を通し、自然教育や自然環境教育を担う人材の育成を行っています。

奈良実習園 University Farm in Nara

建物面積 Building Space

564㎡

土地面積 Total Land Area

11,034㎡

主要施設 Main Facilities

講義室、資料室、加工室、作業室、農機具庫、温室、田畑
Lecture Room, Material Room, Manufacturing Room, Working Room, Farm Implements Room, Green House, Fields



In addition to holding lectures, workshops, and public courses for children, students, and community residents, we are developing human resources to provide nature education and natural environment education, through the development of educational methods and instructional materials, and other research activities.

奥吉野実習林 University Forest in Okuyoshino

建物面積 Building Space

622㎡

土地面積 Total Land Area

1,606,562㎡

主要施設 Main Facilities

教育研究棟、宿泊棟、落葉広葉樹林
Education-Research Building, Accommodation Building, Deciduous Broad-leaved Forest

平成 23 年 9 月に発生した台風 12 号等の影響により、現在施設の利用を休止しております。

特別支援教育研究センター

Center for Special Needs Education

目的 Purpose

特別支援教育に関わる理論と実践に関する教育研究を総合的に行い、特別支援教育を担う人材の育成、地域における児童生徒等の教育的ニーズに応じた特別支援教育を推進しています。センターには、小児科医、公認心理師などを配属しています。

The Center is comprehensively researching the theories and practices of special needs education, fostering human resources responsible for special needs education, and promoting special needs education in response to the educational needs of children in local communities. The Center staff includes a pediatrician and certified public psychologist.

発達相談・教育相談

Development consultation and Educational consultation

発達相談、心理発達検査、コンサルテーション、親子並行面談を有料で実施しています。教員に対する教育相談も無料で実施しています。

The Center is accepting children and their parents for paid: development counseling, psychological development tests, consultation, and parent-child parallel counseling. Educational consultation for teachers and educators is free.

子ども・親向けプログラム Program for parents and children

学習支援プログラムや余暇支援プログラム、ペアレント・トレーニングなど、発達障害がある子どもやその保護者に対しての専門プログラムを実施しています。

The Center provides specialized programs for children with neurodevelopmental disorders and their parents such as learning support program, leisure support program, and parent training.

研修関連 Lectures

一般向けの公開講座に加えて、教員を目指す学生や現職教員を対象とした特別支援教育に関する研修会を催しています。

In addition to lecture series for the general public, the Center offers courses on special needs education for students aiming to be teachers, and currently working teachers.

主要施設 Main Facilities

相談室、プレイルーム、学習室、事務室（憩いルーム）
counselling room, play room, study room and office ("Iko" room)



理数教育研究センター

Center for Educational Research of Science and Mathematics

目的 Purpose

現代的教育課題である「理数離れ」に対応し、21世紀の新世代の人材育成に必要な新しい理数教育システムの構築に地域や現場と一体となって取り組んでいます。本センターは、教材・カリキュラム開発や地域連携等の事業を推進する「教育プログラム推進部門」、オープン・サイエンス・ラボ、アドバンスド・サイエンス・ラボの運営や先端的研究機関との連携等を行う「先端科学教育部門」等からなり、理数教育プログラムの開発、SST（スーパーサイエンスティーチャー）養成、公教育の支援のほか、理工系学部との連携や国際協力等の事業を展開しています。

The Center is making efforts to deal with the trend away from "Science and Mathematics," which is a task of modern education, and is grappling with the construction of a new scientific and mathematics education system necessary for fostering of new generation of human resources for the 21st century in cooperation with the regional community and other educational sites.

The Center is composed of various departments including an Educational Program Promotion Department which carries out projects such as instructional material and curriculum development, and collaborative tasks with communities, an Advanced Science Education Department active in areas such as operation of an open science laboratory and advanced science laboratory, and collaborative projects with advanced research institutions. The Center is engaged in development of science and mathematics education programs, training of SSTs (Super Science Teachers), and support for public education, as well as activities such as collaboration with science and engineering faculties and international cooperation.



主要施設 Main Facilities

オープン・サイエンス・ラボ、アドバンスド・サイエンス・ラボ
Open science laboratory, Advanced science laboratory

主要機器 Main Equipment

デジタル分光計、マイケルソン干渉計、光速度測定実験装置、万有引力実験器、電子ビーム偏向管実験装置、静電現象実験装置、電磁現象実験器、力学滑走台、カー効果実験装置、ファラデー効果実験装置、ホログラフィー実験装置

Digital spectrometer, Michelson interferometer, light-speed measurement system, universal gravitation test system, electron beam deflection tube, electrostatic phenomenon test system, electromagnetic phenomenon test system, dynamical glide stand, Kerr effect test system, Faraday effect test system, holography test system

保健センター

Health Care Center

目的 Purpose

健康増進のための指導・助言を行うとともに、性格、家庭、対人関係等広く相談に応じるため、専門のカウンセラーを配属しています。

We are providing instructions on students medical problems. Student can consult with our counselor about their personal problem their campus lives as well as in their family and social lives.

主要施設 Main Facilities

診察室、静養室、処置検査室、相談室
Doctor's office, Temporary Rest Place, Treatment and Examination Room, Counseling Room

建物面積 Building Space

218㎡

主要機器 Main Equipment

解析機能付心電計

Electrocardiograph with Analyzing Function

心肺蘇生法訓練人形

Training Doll for Cardio-Pulmonary Resuscitation (CPR)

自動体外式除細動器 (AED)

Automated External Defibrillator (AED)



AED

ポンプ機能を失った状態になった心臓に対して、電気ショックを与え、正常なリズムに戻すための医療機器



福利厚生施設 Student Welfare and Health Facilities

附置センターの学部・大学院教育へのサポート体制をより強化するとともに、地域と連携した活動を進展させるため、それぞれのセンターの機能を調整し、センター全体として連携して大学教育をサポートしています。

体育施設

Facilities for Physical Education



運動場 Ground	20,044㎡	400mトラック、野球、サッカー、ラグビー 400m Track, Baseball, Soccer, Rugby
体育館 Gymnasium	1,028㎡	バスケットボール、バレーボール、バドミントン Basketball, Volleyball, Badminton
弓道場 Japanese Archery Field	85㎡	弓道5人立 Japanese Archery 5 Persons
武道場 Arts Gymnasium for Martial	401㎡	柔道場、剣道場 Judo Field, Kendo Field
テニスコート Tennis Court	5,110㎡	7面 7 Courts
水泳プール Swimming Pool	2,419㎡	8コース50m 8 Courses 50m

福利施設

Student Welfare Facilities

学生及び教職員のための福利施設として食堂・売店・書店等があり学生生活の便宜を図っています。また、学生会館の談話室や食堂ホール横のアグラ（広場）は、食事をしたり仲間同士で語り合う学生達の憩いの場となっています。

The welfare facilities such as a cafeteria, a stationary shop and a bookstore are available to the students, the teaching staff, and the officers. In addition, the lounge in the student hall and the public square called 'Agora' are utilized for the students' recreation and personal communication.



学生会館

Students Hall

目的 Purpose

学生の課外活動等、学生生活をより充実するために活用されています。

The hall is used for students' activities for their refreshment and personal communication.

主要施設 Main Facilities

集会室、和室、談話室、同窓会室、山田ホール
Meeting Room, Japanese-style Resting-Room, Common Room, Alumni Association Office, Yamada Hall

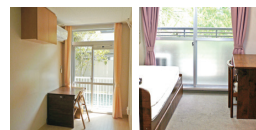
建物面積 Building Space

1,227㎡



学生宿舎

Dormitory



国際学生宿舎 International Student House	100室 100 rooms	収容人数 100人 Max. 100 Students	鉄筋コンクリート2階建 Reinforced concrete two-story
橘宿舎 TACHIBANA Dormitory	64室 64 rooms	収容人数 64人 Max. 64 Students	鉄筋コンクリート3階建 Reinforced concrete three-story

課外活動共用施設 Facilities for Extra-curricular Activities

目的 Purpose

本学学生の課外活動を促進し、豊かな人間形成に資することを目的として使用されています。

Facilities for promoting extra-curricular activities to help enrich our students as rounded human beings.

建物面積 Building Space

702㎡

主要施設 Main Facilities

会議室、多目的スペース、資料作成室、文化会室、体育会室、倉庫
Meeting Room, Free Space, Printing Room, Room for Cultural Clubs, Room for Athletic Clubs, Warehouses



講堂 Auditorium

目的 Purpose

式典、学会、講演会、研究発表会、公開講座、演奏会に利用するなど、広い分野で活用されています。

Our auditorium is used for some ceremonies, conferences, special lectures, open classes for citizens, musical performances and so on.

建物面積 Building Space

1,227㎡ 鉄筋コンクリート2階建

主要施設 Main Facilities

1階 ステージ、ホール（564席）、エントランスホール
1 Floor Stage, Hall (564 seats), Entrance Hall
2階 ロビー
2 Floor Lobby





国際交流協定

International Academic Exchange Agreement

国 Countries	大 学 名 Universities	締 結 Date of Agreements
アメリカ U.S.A.	ロックハイブン大学 Lock Haven University	昭和 61年 7月 11日 Jul. 11, 1986
ドイツ Germany	ハイデルベルク大学 Heidelberg University	平成 5年 4月 1日 Apr. 1, 1993
アメリカ U.S.A.	セントラルミシガン大学 Central Michigan University	平成 8年 7月 30日 Jul. 30, 1996
韓国 Korea	嶺南大学校 Yeungnam University	平成 11年 2月 8日 Feb. 8, 1999
ルーマニア Rumania	ブカレスト大学 University of Bucharest	平成 11年 3月 9日 Mar. 9, 1999
フランス France	リヨン第三大学 Jean Moulin - Lyon 3 University	平成 16年 3月 3日 Mar. 3, 2004
中国 China	西安外国語大学 Xi'an International Studies University	平成 17年 6月 30日 Jun. 30, 2005
インドネシア Indonesia	インドネシア教育大学 Indonesia University of Education	平成 17年 12月 5日 Dec. 5, 2005
中国 China	華東師範大学 East China Normal University	平成 21年 7月 27日 Jul. 27, 2009
韓国 Korea	公州大学校 Kongju National University	平成 21年 8月 24日 Aug. 24, 2009
韓国 Korea	光州教育大学校 Gwangju National University of Education	平成 22年 6月 15日 Jun. 15, 2010
中国 China	香港教育大学 The Education University of Hong Kong	平成 28年 3月 25日 Mar. 25, 2016

外国人留学生

Foreign Students Studying at N.U.E.

令和4年5月1日現在
As of May 1, 2022

区分 Classification		韓国 Korea	中国 China	ドイツ Germany	パキスタン Pakistan	フィリピン Philippines	ブラジル Brazil	フランス France	ブルガリア Bulgaria	マレーシア Malaysia	計 Total
国費留学生 Japanese Government Scholarship Program	研究留学生 Research Students								1		1
	教員研修留学生 Teacher Training Students				1	2				1	4
	日本語・日本文化 研修留学生 Japanese Studies Students			1			1	1			3
私費留学生 Studying at their own expense	学部学生 Undergraduate Students		3								3
	大学院学生 Graduate Students		13								13
	学部研究生 Research Students / Faculty of Education		10								10
	大学院研究生 Research Students / Graduate School of Education										0
	特別聴講学生 Exchange students	1	4	1				1			7
計 Total		1	30	2	1	2	1	2	1	1	41

交流状況

Students Exchange Between N.U.E. and Partner Universities

令和4年5月1日現在
As of May 1, 2022

大学名 Universities	年度 Year		令和3年度 2021		令和2年度 2020		令和元年度 2019		平成30年度 2018		平成29年度 2017		平成28年度 2016	
	受入	派遣	受入	派遣	受入	派遣	受入	派遣	受入	派遣	受入	派遣	受入	派遣
ロックハイブン大学 Lock Haven University						1		2					3	2
ハイデルベルク大学 Heidelberg University	2				1	1	2		1	1	2	1		
セントラルミシガン大学 Central Michigan University		1			4	1	1	2	3	1	3	2		
嶺南大学校 Yeungnam University								1					1	
ブカレスト大学 University of Bucharest				1	2		3		4		1			
リヨン第三大学 Jean Moulin - Lyon 3 University	2	1			2		2		2	2	1			
西安外国語大学 Xi'an International Studies University	4		2		5		6		4		2			
華東師範大学 East China Normal University					1		2		2		2			
公州大学校 Kongju National University	1													
計 Total	9	2	3	0	15	3	17	4	16	4	15	5		

■ 単位互換に係る連携協定 Credit Exchange

協定先	協定締結年月日	主な目的等
放送大学	平成 14年 3月 13日	学部単位互換
帝塚山大学、天理大学、奈良大学、奈良県立大学 奈良県立医科大学、奈良学園大学、奈良女子大学	平成 20年 3月 10日	奈良県内大学間での学部単位互換
京都教育大学、大阪教育大学	平成 25年 3月 21日	京阪奈三教育大学学部単位互換
奈良女子大学	平成 7年 12月 25日	大学院単位互換
滋賀大学、京都教育大学、大阪教育大学、和歌山大学	平成 8年 1月 30日	大学院単位互換

■ 地域連携 Local Collaboration

■ 令和4年度学校図書館司書教諭講習

この講習は、学校図書館法(昭和28年法律第185号)第5条第3項の規定に基づき、学校図書館の専門的職務に携わる司書教諭を育成するため、文部科学大臣の委託を受けて実施する講習です。

■ 実施日程

学校図書館メディアの構成 8月8日～10日、12日
情報メディアの活用 8月16日～19日
詳細はHPをご確認ください。
<https://www.nara-edu.ac.jp/graduate/books.html>

■ 地域交流 Community Interaction

■ 令和4年度 ならやまオープンセミナー(公開講座) Narayama Extention Courses 2022

令和4年5月1日現在
As of May 1, 2022

講座名	開催日・期間	内容	対象	場所
読み書き障害(発達性ディスレクシア)の指導の実践	7月2日(土)	読み書きにつまずきのある子どもたちに対し、私たちはどのような支援ができるのでしょうか。今回は「通常学級でやさしい学び支援」シリーズ等、数々のご著書で有名なフラーテルL.C.所長の村井敏宏先生をお迎えして、読み書き障害について、また、読み書きが苦手な子どもたちへの支援の実践について、お話ししていただきます。	学校教員、支援者、保護者、学生等 ※支援者向けの内容となります	Zoomを使用したオンライン開催
教職員のための公開講座	8月2日(火)、8月3日(水)、8月4日(木)、8月8日(月)	奈良教育大学教員の研究・実践から授業に生かせる講座を提供し、夏期休業期間中の自主研修の充実に貢献します。	県内の幼稚園、小学校、中学校、高等学校、特別支援教育諸学校の教職員	本学図書館 ラーニング・コモンズ
教職員のための公開講座 (奈良教育大学附属中学校公開研修会)	8月23日(火)、11月9日(水)	激しく変化する時代に対応するための改革が教育現場では求められています。SDGS、深い学び、探究学習、GIGAスクール構想、インクルーシブ教育など、教員が対応しなければならない新たな課題が増えている現在、教育現場での迷いや悩みを共有し、本校の公開研修会と共に学び合いたいです。	県内の中学校の教職員、教育関係者	本学附属中学校
ピアノを弾こう!	8月18日(木)、8月22日(月)	これまでにピアノ演奏法を学び、現在は社会人として仕事をしながらも、ピアノ演奏法を学び続けたいと希望する方を対象にします。	一般の方、現職教員	奈良教育大学 音楽棟 第1アンサンブル室
ユネスコエコパーク 大台ヶ原で生態系保全を学ぶ	7月30日、7月31日	大台ヶ原・大峯山・大杉谷ユネスコエコパークの魅力と価値を学校教育関係者に向けて強力に発信し普及啓発することを目的と。2日間のラーニングツアーです。大台ヶ原では2005年から展開されてきた自然再生事業の内容とその生態学的な裏付けを学び、さらに一歩踏み込んで現在の保全作業の一端を体験することによって、学校におけるESDに取り組めるヒントを見つけていただく機会となることを企図します。1日目は大台ヶ原で、崩壊したツバヒの保護と再生のための取り組みを見学し、実際に稚樹の保全作業に参加してもらいます。2日目は「賢明な利用」をめざす利用調整地区に指定された西大台ヶ原のブナ林を観察し、大規模防鹿柵の役割について学びます。(内容は、大抵等により予告なく変更する場合があります)	自然保護に関心のある現職教員、教育関係者、一般市民	大台ヶ原(奈良県吉野郡上北山村小椋周辺)
畑で汗を流しませんか	5月11日(水)～12月7日(水) 全7回	野菜の栽培方法を中心に、雑草や病気、奈良の自然、野生生物との関係など、栽培に関する様々な事柄を学びながら、夏野菜などを栽培して収穫します。1人当たり畝幅0.9m×6m程度の畑で、ナスやピーマンなどの夏野菜を栽培します。希望者は、梅や柿を収穫して梅酒や干し柿を作ることでもできます。	一般の方	本学自然環境センター奈良実習園 および、本学高畑キャンパス
米つくり体験学習	6月11日(土)、10月8日(土)、12月3日(土)	今日、我々はたくさんの情報をテレビなどで得ることができますが、その反面、直接体験の機会が少なく、特に子ども達の自然に対する感性が鈍くなっていると言われています。本講座では、私達が普段なにげなく食べている米がどのようにつくられているか、田植えから収穫まで直接体験することにより作物の大切さを認識し、勤労の喜びを味わうとともに農業に対する理解を深めることを目的として実施します。	一般市民の小学生(3年生以上)及びその保護者 幼稚園、小学校、中学校、高等学校に勤務する現職教員	本学自然環境教育センター奈良実習園
子どもテニス教室 (初心者対象)	5月27日(金)、6月3日(金)、10日(金)、17日(金)、24日(金)、7月1日(金)	この講座では、主にテニスを初めて行う子どもを対象にして、体格や年齢に合わせたラケットとボールを使用し、友達とラリー(打ち合い)をしながら、基礎的な体力や調整力(コーディネーション能力)を高めることを目的としています。	幼稚園年中・年長及び小学1年生から6年生	奈良教育大学内テニスコート

上記は本概要発行時の情報です。最新の情報や詳しい内容については、下記ホームページをご確認ください。<https://www.nara-edu.ac.jp/graduate/courseindex/>
今後の新型コロナウイルス感染拡大等の状況次第では、受付済・未受付にかかわらず、講座を中止する可能性があります。

■ 令和4年度 フレンドシップ事業 2022 Friendship Project

教員の養成段階において、本学学生が様々な体験活動を通して、子どもたちとふれあい、子どもたちの気持ちや行動を理解し、実践的指導力の基礎を身につけることを目的とした事業です。

事業名	開催日・期間	内容	対象	場所
木製おもちゃをつくって遊ぼう	7月23日(土)	材料を加工し、組み立てることによってものを作ることができることを体験します。材料は加工しやすい木材をベースにして、活動後に楽しむことができるパズルと楽器のおもちゃを作ります。	小学生(4～6年生) 15名	本学
キッズ・サウンドラボ・アートプロジェクト	6月30日(木)	音楽科としてのプログラミング教育実現に向け、プログラミングの基礎教育にも繋がる、シンセサイザーキットを用いた活動を行います。	奈良女子大学附属小学校児童	奈良女子大学附属小学校

※令和4年度は新型コロナウイルス感染拡大の状況により、中止または内容変更の可能性があります。各企画の実施詳細は、本学ホームページに随時掲載されます。
https://www.nara-edu.ac.jp/general/friendship_index.html

■ オープン・クラス Open Classes

オープン・クラスは、大学の授業を一般の方に公開し、学生とともに受講していただくものです。これは、本学が行う大学開放事業の一環で、本学教育学部で開設している授業の一部を公開し、大学を生涯学習の場として活用するという社会的要請に応えるとともに、地域社会と大学との連携を深めようとするものです。

https://www.nara-edu.ac.jp/graduate/open_class/

教育研究に係る連携協定 Education and Research Agreements

令和4年5月1日現在
As of May 1, 2022

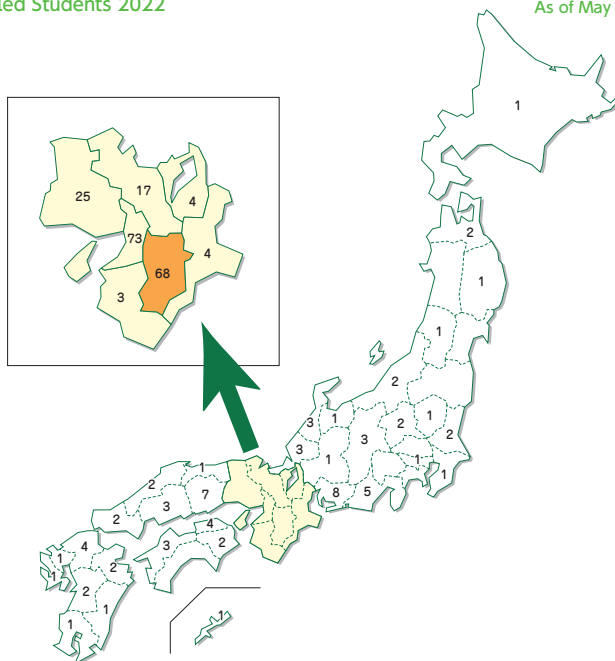
協定先	締結年月日	主な目的等
奈良県教育委員会	平成 12年 7月 18日	実践総合センターと県立教育研究所との、いじめ、不登校問題等教育諸課題への取組に係る連携
	令和 3年 3月 1日	連携協力に係る包括協定
奈良県へき地教育振興協議会、奈良県教育委員会	平成 30年 3月 27日	奈良教育大学、奈良県へき地教育振興協議会及び奈良県教育委員会の連携協力に関する協定
奈良県立高田高等学校	平成 23年 4月 6日	教育連携協定
奈良県立山辺高等学校	平成 26年 4月 1日	理数プロジェクト高大地域連携事業に関する協定
奈良県立青翔中学校・高等学校	平成 26年 4月 1日	理数プロジェクト中高大地域連携事業に関する協定
奈良県立大学附属高等学校及び公立大学法人奈良県立大学	令和 2年 3月 27日	奈良教育大学、奈良県立大学附属高等学校及び公立大学法人奈良県立大学の教育連携に関する協定
奈良市	平成 16年 6月 11日	教育連携に係る包括協定
奈良市教育委員会	平成 16年 6月 11日	幼稚園・小学校・中学校への学校教育活動支援事業(スクールサポート)と相互の教育支援・充実
	平成 18年 7月 18日	「先導理数プログラム」推進事業
	平成 22年 9月 22日	教職大学院の学校実践等に関する協定
大和郡山市	平成 19年 4月 1日	学科指導教室「ASU」への学生(学習チューター)派遣と相互の教育支援・拡充
	平成 24年 4月 1日	教育連携に係る包括協定
大和郡山市教育委員会	平成 22年 9月 22日	教職大学院の学校実践等に関する協定
天理市教育委員会	平成 22年 9月 22日	教職大学院の学校実践等に関する協定
生駒市教育委員会	平成 22年 9月 22日	教職大学院の学校実践等に関する協定
五條市	平成 28年 9月 2日	五條市と奈良教育大学との包括連携協力に関する協定
橿原市	令和 3年 3月 24日	橿原市と奈良教育大学との包括的連携協力に関する協定
曽爾村	平成 24年 4月 1日	教育連携に係る包括協定
平群町	平成 26年 9月 25日	教育連携に係る包括協定
山添村	平成 28年 1月 18日	包括連携協力に関する協定
京都府教育委員会	平成 17年 6月 1日	小中学校への学生派遣による支援、学生の資質向上と実践的指導力の育成
	平成 19年 8月 13日	教員を目指す学生等の資質向上と実践的指導力の育成
京都市教育委員会	平成 17年 12月 28日	学生ボランティア派遣と相互の教育支援等
	平成 25年 7月 1日	連携協力に関する協定
茨木市教育委員会	平成 18年 4月 1日	学生ボランティア派遣と相互の教育支援等
八尾市教育委員会	平成 18年 4月 1日	学生ボランティア派遣と相互の教育支援等
	平成 29年 4月 1日	就学前教育にかかる学生派遣・教育研究等への連携協定
柏原市教育委員会	平成 18年 6月 1日	学生ボランティア派遣と相互の教育支援等
千早赤阪村教育委員会	平成 18年 6月 1日	学生ボランティア派遣と相互の教育支援等
羽曳野市教育委員会	平成 20年 5月 28日	学生ボランティア派遣と相互の教育支援等
東大阪市教育委員会	平成 21年 5月 27日	学生ボランティア派遣と相互の教育支援等
交野市教育委員会	平成 21年 5月 27日	学生ボランティア派遣と相互の教育支援等
神戸市教育委員会	平成 22年 4月 1日	「スクールサポーター制度」実施に係る協定
奈良女子大学	平成 27年 3月 26日	教員養成の高度化に関する連携協定
帝塚山大学	平成 27年 3月 26日	教員養成の高度化に関する連携協定
天理大学	平成 27年 3月 26日	教員養成の高度化に関する連携協定
奈良大学	平成 27年 3月 26日	教員養成の高度化に関する連携協定
大和大学	平成 30年 2月 6日	教員養成の高度化に関する連携協定
奈良学園大学	平成 30年 10月 1日	教員養成の高度化に関する連携協定
奈良女子大学、奈良国立博物館、奈良文化財研究所	令和 元年 5月 20日	奈良県内および奈良から全国に発信する高等教育・研究の充実発展のための相互連携に関する協定
奈良工業高等専門学校	平成 20年 6月 18日	教育研究等の協力協定
京都大原学院(小中一貫校)	平成 26年 9月 1日	教育連携協定
高エネルギー加速器研究機構	平成 24年 6月 6日	教育研究等の協力協定
教職員支援機構	平成 28年 7月 22日	連携・協力に関する協定

令和4年度入学状況 The Number of Newly-Enrolled Students 2022

令和4年5月1日現在
As of May 1, 2022

出身高校都道府県別入学者数

Entrants listed according to high-schools and prefectures of origin.



教育学部 Faculty of Education

Departments 課程	専攻・専修・履修分野 Courses		入学 定員 Enrollment Limit	志願者数 Number of Applicants			合格者数 Number of Successful Applicants			入学者数 Number of Newly-Enrolled students			
				男 Male	女 Female	計 Total	男 Male	女 Female	計 Total	男 Male	女 Female	計 Total	
学校教育学部 Department of Teacher Training and School Education	教育発達専攻 Educational Progress	教育学専修Pedagogy		15	23 (1) (2)	52 (3)	75 (4) (2)	4	12	16	4	10	14
		心理学専修Psychology		15	16	76 (1)	92 (1)	4	14	18	4	13	17
		幼年教育専修Early Childhood Education		13	5	53	58	0	16	16	0	15	15
		特別支援教育専修Special Support Education		12	12	31	43	3	11	14	3	11	14
	教科教育専攻 Curriculum & Instruction	国語教育専修 Japanese	初等教育履修分野 Elementary School Education	13	14	23	37	2	13	15	2	12	14
			中等教育履修分野 Secondary Education	12	29	52	81	6	8	14	6	7	13
		社会科教育専修 Social Studies	初等教育履修分野 Elementary School Education	14	23 (1)	17	40 (1)	9	6	15	9	6	15
			中等教育履修分野 Secondary Education	11	25 (1)	14	39 (1)	8	4	12	8	4	12
		数学教育専修 Mathematics	初等教育履修分野 Elementary School Education	14	19	9	28	11	3	14	11	3	14
			中等教育履修分野 Secondary Education	12	33	7	40	12	1	13	12	1	13
		理科教育専修 Science	初等教育履修分野 Elementary School Education	17	33	19	52	12	6	18	12	5	17
			中等教育履修分野 Secondary Education	12	45 (1)	22	67 (1)	8 (1)	4	12 (1)	8	3	11
		音楽教育専修 Music	初等教育履修分野 Elementary School Education	14	2	40	42	0	15	15	0	14	14
			中等教育履修分野 Secondary Education	4	4	16	20	1	3	4	1	3	4
		美術教育専修 Fine Arts	初等教育履修分野 Elementary School Education	7	5	21	26	2	5	7	2	5	7
			中等教育履修分野 Secondary Education	4	2	6	8	0	4	4	0	4	4
		保健体育専修 Health & Sports Science	初等教育履修分野 Elementary School Education	11	35	22	57	11	3	14	9	3	12
			中等教育履修分野 Secondary Education	8	24	20	44	6	4	10	6	4	10
		家庭科教育専修 Home Economics	初等教育履修分野 Elementary School Education	5	4	27	31	0	6	6	0	6	6
			中等教育履修分野 Secondary Education	4	0	23	23	0	5	5	0	5	5
		技術教育専修 Technology	中等教育履修分野 Secondary Education	4	22	1	23	5	0	5	4	0	4
			英語教育専修 English	中等教育履修分野 Secondary Education	12	29	37	66	5	8	13	5	5
		国際文化専攻 Global Culture	書道教育専修Calligraphy		15	10	82	92	2	16	18	2	15
文化遺産教育専修Cultural Heritage			7	9	21	30	1	7	8	1	6	7	
計 Total				255	429	695	1124	113	174	287	109	160	269

志願者数は第1志望のみ、合格者数、入学者数には第2志望を含む。

()内は外国人留学生数を外数で示す。〈 〉内は帰国生徒数を外数で示す。

The numbers of applicants and test-takers includes only the first choice, and the numbers of successful applicants and newly-enrolled students includes the second choice.

The numbers in parentheses indicate foreign students, in addition to the regular figures. The numbers in brackets indicate the number of returnee applicants for the special entrance examinations.

■ 大学院 Graduate School of Education

課程・専攻 Programs Major	入学 定員 Enrollment Limit	志願者数 Number of Applicants			合格者数 Number of Successful Applicants			入学者数 Number of Newly-Enrolled students		
		男 Male	女 Female	計 Total	男 Male	女 Female	計 Total	男 Male	女 Female	計 Total
教育学研究科(専門職学位課程)教職開発専攻 Master's Program in Education (Professional) Professional Development in Education	50	33 (5)	16 (7)	49 (12)	29 (5)	14 (6)	43 (11)	28 (4)	15 (6)	43 (10)
教育学研究科(修士課程)伝統文化教育・国際理 解教育専攻 Master's Program in Education Traditional Culture Education/International Education	20	6 (6)	14 (1)	20 (7)	5 (4)	12 (1)	17 (5)	4 (4)	10 (1)	14 (5)
計 Total	70	36 (5) (6)	30 (7) (1)	69 (12) (7)	34 (5) (4)	26 (6) (1)	60 (11) (5)	32 (4) (4)	25 (6) (1)	57 (10) (5)

()内は外国人留学生数を外数で示す。〈 〉内は現職教員数を内数で示す。
The numbers in parentheses indicate foreign students, in addition to the regular figures.
The numbers in brackets indicate the number of students who are in-service teachers.

■ 奨学制度 Tuition Reimbursement Program

令和4年5月1日現在
As of May 1, 2022

区 分 Classification		学 部 Faculty of Education					大 学 院 Graduate School of Education			計 Total
		1年次 1st. year	2年次 2nd. year	3年次 3rd. year	4年次 4th. year	計 Total	1年次 1st. year	2年次 2nd. year	計 Total	
日本学生支援機構 Japanese Student Services Organization (JASSO)	給付 Grant	23	29	31	30	113	—	—	—	113
	無利子(第1種) Interest-Free Loan	27	30	32	52	141	3	9	12	153
	有利子(第2種) Low-Interest Loan	35	38	49	33	155	0	2	2	157
その他 Others		0	1	1	8	10	0	0	0	10
計 Total		85	98	113	123	419	3	11	14	433

■ 令和4年度学生企画活動支援事業 Student Activities Support Project 2022

本学学生が自ら企画する事業の内、優れたものに対して、大学が経済的支援等を行い、学生自身に実体験をさせることで、学生の企画力・実践力・社会性を高め、もって優れた教員として、又、社会人として成長することを目的としています。

事業名	開催日・期間	内容	対象	場所
手話(聴覚障害者の言語)を学ぶ	令和4年7月～ 令和5年1月	聴覚障害者を講師に招き、手話を学び、聴覚障害者の学習上生活上の困難を理解するとともに、手話をはじめとするコミュニケーションの多様性や障害理解の普及に努める。	本学学生	本学
第22回 作ってわくわく♪造形ひろば	令和4年4月～11月	造形活動の楽しさを知ることができるような普段ではできない活動ができる環境を提供する。	地域の児童・生徒・保護者	本学
ESD-SDGs実践勉強会 ～古都奈良からみらいへ～	令和4年7月～ 令和5年3月	奈良の文化遺産をテーマにした勉強会及びフィールドワークを行い、それを基に考えた内容のツアーを実施する。	本学学生、関係中・高等学校	県内文化遺産
墨(ばく)とあなたの【rela書(tio)n】	令和4年5月～ 令和5年3月	書道に親しみのない人や初学者が、書道文化を媒体として日本文化や各地に存在する文化財に関心を持ち、来場者に書道文化の広がりやつながりを再発見してもらう	一般の方	県内施設
学生オペラ2023 「伯爵邸でのドタバタ劇場～あなたにとっての愛のカタチは?～」	令和4年3月～ 令和5年3月	演目 W.A.モーツァルト作曲 オペラ「フィガロの結婚」	一般の方、本学学生	本学
“デジタルファブ”で学ぶ 未来のものづくり	令和4年7月～ 令和5年3月	デジタルファブリケーションを取り入れた、ものづくりワークショップを開発・実施する	地域の児童・生徒	本学
音楽ふれあいコンサート ～音楽の輪で繋がろう♪～	令和4年6月～ 令和5年3月	地域の保育所・保育園・小学校及び福祉施設に訪問し、各施設にあった楽曲を選曲し演奏する。	地域の方、幼児等	地域の幼稚園・保育園・小学校及び福祉施設

■ 学生数 The Number of Students

令和4年5月1日現在
As of May 1, 2022

■ 教育学部 Faculty of Education

課 程 Departments	専攻・専修・履修分野 Courses		入学 定員 Enrollment Limit	募集 人員 Recruitment Target		収容 定員 Admission Capacity	現員 Current Enrollment Numbers			
							男 Male	女 Female	計 Total	
学校教育教員 養成課程 Department of Teacher Training and School Education	教育発達専攻 Educational Progress	教育学専修 Pedagogy		255	15		1,020	24	38	62
		心理学専修 Psychology			15			20	42 (1)	62 (1)
		幼年教育専修 Early Childhood Education			13			0	59	59
		特別支援教育専修 Special Support Education			12			6	47	53
	教科教育専攻 Curriculum & Instruction	国語教育専修 Japanese	初等教育履修分野 Elementary School Education		25	13	15	41	56	
			中等教育履修分野 Secondary Education			12		28	26	54
		社会科教育専修 Social Studies	初等教育履修分野 Elementary School Education		25	14	34	25	59	
			中等教育履修分野 Secondary Education			11	30 (1)	18	48 (1)	
		数学教育専修 Mathematics	初等教育履修分野 Elementary School Education		26	14	42	17	59	
			中等教育履修分野 Secondary Education			12	43	11	54	
		理科教育専修 Science	初等教育履修分野 Elementary School Education		29	17	40	25 (1)	65 (1)	
			中等教育履修分野 Secondary Education			12	36	13	49	
		音楽教育専修 Music	初等教育履修分野 Elementary School Education		18	14	6	54	60	
			中等教育履修分野 Secondary Education			4	3	14	17	
		美術教育専修 Fine Arts	初等教育履修分野 Elementary School Education		11	7	6	23	29	
			中等教育履修分野 Secondary Education			4	1	17	18	
		保健体育専修 Health & Sports Science	初等教育履修分野 Elementary School Education		19	11	37	15	52	
			中等教育履修分野 Secondary Education			8	24	16	40	
		家庭科教育専修 Home Economics	初等教育履修分野 Elementary School Education		9	5	1	23	24	
			中等教育履修分野 Secondary Education			4	1	16	17	
		技術教育専修 Technology	中等教育履修分野 Secondary Education		4		20	3	23	
		英語教育専修 English	中等教育履修分野 Secondary Education		12		26	24	50	
	伝統文化 教育専攻 Traditional Culture	書道教育専修 Calligraphy		15		5	61	66		
		文化遺産教育専修 Cultural Heritage		7		4	23	27		
計 Total			255	255	1,020	452 (1)	651 (2)	1,103 (3)		

()内は外国人留学生数を外数で示す。
The numbers in parentheses indicate foreign students, in addition to the regular figures.

■ 大学院 Graduate School of Education

課程 Programs		専攻・専修 Courses	収容定員 Admission Capacity	現員 The number of students		
				男/Male	女/Female	計/Total
教育学研究科(専門職学位課程)教職開発専攻 Professional Degree Program (in Education)			50	28 (4)	15 (6)	43 (10)
教育学研究科 (修士課程) Master's Program (in Education)	伝統文化教育・ 国際理解教育専攻 Traditional Culture Education/International Education Major	伝統文化(書道を含む)教育・国際理解教育専修 Traditional Culture Education/International Education	20	4 (4)	10 (1)	14 (5)
(令和3年度以前入学者)	人間発達専攻 Human Development	教育・心理専修 Education & Psychology	9			
		発達教育臨床専修 Developmental Clinical Education		1 (1)	5 (3)	6 (4)
	教科教育専攻 Curriculum & Instruction	国語教育・日本語日本文化教育専修 Japanese Language & Culture	36	1	(1)	1 (1)
		社会科教育専修 Social Studies		3 (2) (1)	1 (3) (1)	4 (5) (2)
		数学教育専修 Mathematics		1	1	2
		理科教育専修(文化財科学を含む) Science		2	1	3
		音楽教育専修 Music		1	3	4
		造形表現(美術・書道)・伝統文化教育専修 Artistic Expression (Art & Calligraphy) & Traditional Cultural Education		2 (1)	1 (1)	3 (2)
		保健体育専修 Health & Sports Science		2 (1)		2 (1)
		英語教育専修(異文化理解を含む) English		3	1 (1)	4 (1)
		生活科学教育専修 Sciences of Living		1		1
	(令和3年度以前入学者) 教育学研究科(専門職学位課程)教職開発専攻 Professional Degree Program (in Education)			25	15	11 (6)
計/Total			140	64 (7) (7)	49 (6) (17)	113 (13) (24)

()内は外国人留学生数を外数で示す。 The numbers in parentheses indicate foreign students, in addition to the regular figures.
 < >内は現職教員数を内数で示す。 The numbers in brackets indicate number of teachers who are currently employed.

■ 科目等履修生・研究生 Nondegree students and Research Students

区 分 Classification	現員 The number of students		
	男 Male	女 Female	計 Total
学部科目等履修生 Nondegree students / Undergraduate	3 (1)	3 (2)	6 (3)
大学院科目等履修生 Nondegree students / Graduate School	1 (0)	0 (0)	1 (0)
学部研究生 Research Student / Undergraduate	0 (5)	1 (5)	1 (10)
大学院研究生 Research Student / Graduate School	0 (1)	0 (4)	0 (5)
計 Total	4 (7)	4 (11)	8 (18)

()内は外国人留学生数を外数で示す。 The numbers in parentheses indicate foreign students, in addition to the regular figures.
 学部科目等履修生には、日本語・日本文化研修留学生、本学大学院在学中の学生を含む。
 Figures for Audit Student/Faculty include foreign research students studying Japanese language and culture and graduate school students.
 大学院研究生には、教員研修留学生、研究留学生を含む。 Research Student/Graduate School figures include foreign trainee teachers and foreign research students.
 特別聴講学生、特別研究学生は除く。 Excluding non-registered students and special research students.

■ 令和3年度までの卒業・修了者数(累計) Total Number of Alumni and Alumnae

教育学部 Faculty of Education	昭和28年～ 1953～	17,475 人
大学院 Graduate School	修士課程 Master's Program	昭和58年～ 1983～
	専門職学位課程 Professional Degree Program	平成21年～ 2009～
		229 人

取得可能な教員免許状・資格 Available Teaching Certificates and Qualifications

取得可能な教員免許状

教育学部【学校教育教員養成課程】

- ▶ 幼稚園教諭一種 ▶ 小学校教諭一種
- ▶ 中学校教諭一種(国語、社会、数学、理科、音楽、美術、保健体育、技術、家庭、英語)
- ▶ 高等学校教諭一種(国語、地理歴史、公民、数学、理科、音楽、美術、書道、保健体育、工業、家庭、情報、英語)
- ▶ 特別支援学校一種(「知的障害者に関する教育の領域」「肢体不自由者に関する教育の領域」「病弱者に関する教育の領域」)
- ▶ 養護教諭一種

大学院【専門職学位課程】

取得しようとする専修免許状にかかる一種免許状を有する場合、必要な単位を取得すれば所属専攻・専修に応じた専修免許状の取得が可能です。

取得可能な資格

- ▶ 社会教育主事 ▶ 学校図書館司書教諭
- ▶ 保 育 士(教育発達専攻 幼年教育専修の学生に限る)
- ▶ 学芸員 ▶ スポーツ指導者
- ▶ 認定心理士(教育発達専攻 心理学専修の学生に限る)
- ▶ 教育支援人材
教育支援人材(こどもパートナー・こどもサポーター(学校活動支援)・こどもサポーター(パルシュレ)・こどもサポーター(ESD)・こどもサポーター(ICT活用))

令和3年度卒業・修了者の教員免許取得状況

Undergraduates and Graduates with Teaching Certificates in the 2021 Academic Year

学校種別教員免許状取得状況（教育学部） Type of teaching certificates based on schools (Faculty of Education)

	卒業者数 Number of Graduates	免許状取得者数 Holders of teaching certificates	小学校 Elementary Schools		中学校 Junior High Schools		高等学校 High Schools		特別支援 Special Needs Education Schools		幼稚園 Kindergartens		養護教諭 Nurse teacher		計 Total	
			一種	二種	一種	二種	一種	二種	一種	二種	一種	二種	一種	二種	一種	二種
学校教育教員養成課程 Department of Teacher Training and School Education	269	269	192		230		278	41			38		6		785	0
計 Total	269	269	192	0	230	0	278	41	0		38	0	6	0	785	0

学校種別教員免許状取得状況（大学院教育学研究科） Type of teaching certificates based on schools (Graduate school of Education)

	修了者数 Number of Graduates	免許状取得者数 Holders of teaching certificates	小学校 Elementary Schools		中学校 Junior High Schools		高等学校 High Schools		特別支援 Special Needs Education Schools		幼稚園 Kindergartens		養護教諭 Nurse teacher		計 Total	
			専修	一種	専修	一種	専修	一種	専修	一種	専修	一種	専修	一種	専修	一種
人間発達専攻 Human Development	5	3	2		2		2				1				7	0
教科教育専攻 Curriculum and Instruction	27	23	12		17		22				2				53	0
教職開発専攻 Professional Development in Education	14	14	10		9		9		2		2				32	0
計 Total	46	40	24	0	28	0	33	0	2	0	5	0	0	0	92	0

■ 教科別教員免許取得状況（教育学部） Type of teaching certificate based on subjects (Faculty of Education)

	学校教育教員養成課程 Department of Teacher Training and School Education		
	中一種	中二種	高一種
国語 Japanese language	36		42
社会 Social Studies	33		－
地理歴史 Geography & History	－	－	30
公民 Civics	－	－	26
数学 Mathematics	32		31
理科 Science	31		31
音楽 Music	17		17
美術 Fine Arts	15		16
書道 Calligraphy	－	－	15
保健体育 Health & Physical Education	24		24
技術 Technology	5		－
工業 Industry	－	－	2
家庭 Home Economics	11		10
情報 Information Studies	－	－	7
英語 English	26		27
計 Total	230	0	278

■ 教科別教員免許取得状況（大学院教育学研究科） Type of teaching certificate based on subjects (Graduate school of Education)

	人間発達専攻 Human Development				教科教育専攻 Curriculum & Instruction				教職開発専攻 Professional Development in Education			
	中専修	中一種	高専修	高一種	中専修	中一種	高専修	高一種	中専修	中一種	高専修	高一種
国語 Japanese language					2		2		2		2	
社会 Social Studies	1		－	－	1		－	－	4		－	－
地理歴史 Geography & History	－	－	1		－	－	1		－	－	2	
公民 Civics	－	－	1		－	－			－	－	1	
数学 Mathematics							1					
理科 Science					3		3		1		1	
音楽 Music	1				5		5					
美術 Fine Arts												
書道 Calligraphy	－	－			－	－	4		－	－	1	
保健体育 Health & Physical Education					4		4					
保健 Health												
技術 Technology			－	－			－	－			－	－
工業 Industry	－	－			－	－			－	－		
家庭 Home Economics												
情報 Information Studies	－	－			－	－			－	－		
英語 English					2		2		2		2	
工芸 Crafts	－	－			－	－			－	－		
計 Total	2	0	2	0	17	0	22	0	9	0	9	0

令和4年3月卒業・修了者の進路状況

Job Placement Statistics 2022

令和4年5月1日現在
As of May 1, 2022

課 程 等 Classification of Course				教育学部 Faculty of Education		(参) 令和3年3月 2021		大学院教育学研究科 (専門職学位課程) (Professional Degree Program in Education)		大学院教育学研究科 (修士課程) (Master's Program in Education)	
就職先等 Kinds of Employment				人	%	%	人	%	人	%	
卒業・修了者 Number of Graduates				265			(5) 14		(7) 30		
教員就職者数 School Teachers	国立・公立学校 National and Public Schools	奈良県内 within Nara Pref.	小学校 Elementary Schools	15			(3) 3		(1) 1		
			中学校 Junior High Schools	13			(1) 1				
			高等学校 High Schools	3							
			中等教育学校 Secondary Education Schools								
			教育委員会 Board of Education				(1) 1		(1) 1		
		奈良県外 outside Nara Pref.	小学校 Elementary Schools	23					(1) 2		
			中学校 Junior High Schools	12					1		
			高等学校 High Schools	3					(1) 1		
			中等教育学校 Secondary Education Schools								
		特別支援学校 Special Needs Education Schools	2								
	幼稚園・幼保認定こども園 Kindergartens / Certified Centers for Early Childhood Education and Care	7			1		(2) 2				
	私立学校 Private School	小学校 Elementary Schools									
		中学校 Junior High Schools	1								
		高等学校 High Schools	3					1			
		中等教育学校 Secondary Education Schools									
		幼稚園・幼保認定こども園 Kindergartens / Certified Centers for Early Childhood Education and Care									
	大学・短大・高専 Universities										
	小計 Subtotal			82	30.9	39.5	(5) 6	42.9	(6) 9	30.0	
	期限付採用 Limited term Contracts	奈良県内 within NARA Prefecture			24	9.1	9.8	1	7.1	2	6.7
		奈良県外 outside NARA Prefecture			32	12.1	12.8	6	42.9	(1) 9	30.0
	教員採用者 計 School Teachers Total			138	52.1	62.0	(5) 13	92.9	(7) 20	66.7	
教員外就職者数 Others	保育士・保育教育士 Nursery Teacher / Nursery Educator			4	1.5	1.9					
	企業就職者 Company Employees			46	17.4	15.0	1	7.1	5	16.7	
	公務員等就職者 Public Service Employees			19	7.2	5.3					
	小計 Subtotal			69	26.0	22.2	1	7.1	5	16.7	
就職者合計 Employment in Total				207	78.1	84.2	(5) 14	100.0	(7) 25	83.3	
進学者数 Post-Graduates	大学院 Graduate School			34	12.8	10.2			2	6.7	
	大学院以外 Others			3	1.1	0.4					
	小計 Subtotal			37	14.0	10.5	0	0.0	2	6.7	
未就職者 Not yet got a job				21	7.9	5.3			3	10.0	
就職率 Employment Rate					90.8	94.1		100.0		89.3	

〈 〉内は現職教員数を内数で示す。

The numbers in brackets indicate number of teachers who are currently employed.

未就職者には、教員就職希望者、企業就職希望者、公務員就職希望者、家事手伝い、アルバイト等を含む。

就職率は、卒業又は修了者数から進学者数を除いて算出した率である。

The numbers of the graduates who have yet to find work includes applicants for teachers, government officers, and salaried workers, part-time workers and those currently not employed.
Rate of employment is calculated by excluding post-graduate students.



令和4年度 収入・支出予定額 Revenue and Expenditure in Fiscal Year 2022

(百万円) unit : million yen

収 入 Income	
事 項 Items	金 額 Amount of Money
運営費交付金 Subsidy of Administrative Cost	2,427
大学改革支援・学位授与機構施設費交付金 Bonus for University Reform and Facility Expenses of National Institutions for Academic Degrees	7
自己収入 University Income	809
授業料及入学検定料収入 Tuition and Examination Fee	779
雑収入 Miscellaneous Income	30
施設整備費補助金 Supplies and Equipment Expense Subsidy	0
産学連携等研究収入及び寄付金収入等 Support for Cooperative Research with Private Industry	75
計 Total	3,319

(百万円) unit : million yen

支 出 Disbursement	
事 項 Items	金 額 Amount of Money
人件費 Personnel Expenses	2,623
物件費 Non-Personnel Expenses	613
施設整備費 Supplies and Equipment Expenses	7
産学連携等研究経費及び寄付金事業費等 Support for Cooperative Research with Private Industry	75
計 Total	3,319

科学研究費補助金獲得状況 Acceptance of Application For Grant-in-Aid for Scientific Research

令和4年5月1日現在
As of May 1, 2022

単位：千円 unit: thousand yen

研 究 種 目 Classification	令和4年度 Fiscal Year 2022		令和3年度 Fiscal Year 2021		令和2年度 Fiscal Year 2020		令和元年度 Fiscal Year 2019		平成30年度 Fiscal Year 2018	
	件数	金額	件数	金額	件数	金額	件数	金額	件数	金額
新学術領域研究(研究領域提案型) Grant-in-Aid for Scientific Research on Innovative Areas and Grant-in-Aid for Special Purposes							1	13,100 (3,930)	1	13,400 (4,020)
基盤研究(B) Grant-in-Aid for Scientific Research (B)	3	9,300 (2,790)	4	9,300 (2,790)	4	9,900 (2,970)	4	12,600 (3,780)	3	7,700 (2,310)
基盤研究(C) Grant-in-Aid for Scientific Research (C)	25	19,530 (5,859)	24	17,400 (5,220)	22	15,900 (4,770)	26	24,800 (7,440)	24	19,500 (5,850)
挑戦的萌芽研究 Grant-in-Aid for challenging Exploratory Research			1	1,700 (510)	1	1,500 (450)	1	1,600 (480)	1	900 (270)
若手研究 Grant-in-Aid for Young Scientists	8	5,500 (1,650)	6	4,100 (1,230)	8	6,400 (1,920)	3	2,100 (630)	1	2,000 (600)
若手研究(B) Grant-in-Aid for Young Scientists (B)					1	700 (210)	3	2,100 (630)	5	2,800 (840)
研究活動スタート支援 Grant-in-Aid for Research Activity start-up	1	1,200 (360)			1	1,000 (300)	1	1,100 (330)	1	900 (270)
研究成果公開促進費 Grant-in-Aid for Publication Scientific Research Results	学術図書 Scientific Library						1	1,700		
	ひらめき☆ときめきサイエンス HIRAMEKI ☆ TOKIMEKI SCIENCE	1	500			1	490		1	409
奨励研究 Grant-in-Aid for Encouragement of Scientists		1	470				1	520	1	530
計 Total	39	36,500 (10,659)	35	32,500 (9,750)	38	35,890 (10,620)	41	59,620 (17,220)	38	48,139 (14,160)

()内は間接経費を外数で示す。 The amount in parentheses indicate the indirect Grant-in-Aid, in addition to the regular figures.

外部資金獲得受入状況 Acceptance of External Funds

区 分 Classification		令和3年度 Fiscal Year 2021	令和2年度 Fiscal Year 2020	令和元年度 Fiscal Year 2019	平成30年度 Fiscal Year 2018	平成29年度 Fiscal Year 2017
寄附金 Donation	件数	137	148	68	60	76
	金額	24,767	42,975	23,003	31,014	34,677
受託研究 Funded Research	件数	3	2	3	1	1
	金額	22,734	13,288	26,410	24,707	9,320
共同研究 Joint Research with Industry	件数	2	1	3	2	1
	金額	1,950	1,100	1,930	1,110	203
受託事業 Entrusted Business	件数	3	4	5	9	9
	金額	1,024	1,831	6,513	10,675	12,773



沿革 History

明治 7年 6月 4日	教員伝習所として興福寺内に「寧楽書院」を創設
明治 8年 3月 1日	伝習所を奈良(小学)師範学校と改称
明治 21年 7月 31日	奈良県尋常師範学校を創設し、校舎は奈良町大字登大路23番地の公園地借用(同年11月18日開校式)
明治 31年 4月 1日	師範教育令により、奈良県尋常師範学校を奈良県師範学校と改称
明治 38年 4月 1日	奈良県女子師範学校を創設(奈良県師範学校女子部を廃止)
昭和 18年 4月 1日	師範教育令の改正により、奈良県師範学校及び奈良県女子師範学校が官立に移管、合併し、奈良師範学校と改称
昭和 19年 4月 1日	奈良県青年師範学校教員養成所及び青年学校教員養成所臨時養成科が官立に移管、合併し、奈良青年師範学校と改称
昭和 24年 5月 31日	国立学校設置法の公布により、奈良師範学校及び奈良青年師範学校を包括し、奈良学芸大学を設置
昭和 33年 10月 10日	大学が米軍キャンプ奈良C地区(現在地・高畑町)に移転
昭和 41年 4月 1日	国立学校設置法の一部を改正する法律(昭和41年法律第48号)により、奈良教育大学と改称
昭和 58年 4月 1日	大学院教育学研究科修士課程を設置
昭和 63年 11月 18日	創立100周年記念式典を挙行
平成 4年 4月 1日	特殊教育特別専攻科情緒障害教育専攻を設置
平成 7年 4月 1日	総合文化科学課程を設置
平成 11年 4月 1日	学校教育教員養成課程を設置 総合教育課程を設置(総合文化科学課程を廃止)
平成 16年 4月 1日	国立大学法人法の公布により、国立大学法人奈良教育大学を設置 大学院教育学研究科修士課程を改組
平成 19年 4月 1日	特殊教育特別専攻科情緒障害教育専攻を特別支援教育特別専攻科情緒障害・発達障害教育専攻と改称
平成 20年 4月 1日	大学院教育学研究科専門職学位課程(教職大学院)を設置 大学院教育学研究科修士課程を改組
平成 20年 11月 22日	創立120周年記念式典を挙行
平成 23年 3月 24日	教育研究支援機構を設置、大学附置センターを再編
平成 24年 4月 1日	教育学部を改組(入学定員255名すべてを学校教育教員養成課程で募集、総合教育課程の募集停止)
平成 24年 10月 1日	京阪奈三教育大学連携推進室を設置
平成 26年 4月 1日	大学附置センターを再編
平成 28年 4月 1日	大学院教育学研究科を改組(特別支援教育特別専攻科を廃止)
平成 29年 9月 1日	地域教育研究拠点を設置 教員組織の一元化
平成 30年 7月 27日	国立大学法人奈良女子大学と連携協議に関する合意書に調印
令和 元年 6月 28日	国立大学法人奈良女子大学と国立大学法人奈良設立に関する合意書に調印
令和 4年 4月 1日	国立大学法人奈良女子大学と法人統合し、国立大学法人奈良国立大学機構 奈良教育大学を発足 大学附置センターを再編 大学院教育学研究科専門職学位課程(教職大学院)、修士課程を改組



奈良師範学校 (明治 25 年)



師範学校附属小学校正門 (明治 43 年頃)



師範学校職員及び教生 (明治末期)

Jun. 4, 1874	Neiraku Shoin private school was established in the precincts of Kofukuji Temple. The private school was to meet the needs of training teachers and was also called Kyouin Densyuu-jo.
Mar. 1, 1875	The Kyouin Densyuu-jo was renamed Nara Normal School for Primary Education.
Jul. 31, 1888	Nara Prefectural Normal School for Primary Education was established. The campus for the school was a leased area of a park. The address of the park was 23 Nobori-Ohji, Oh-aza, Nara-machi. (The inauguration ceremony for the school was held on 18th November in the same year when it was established.)
Apr. 1, 1898	Nara Prefectural Normal School for Primary Education was renamed Nara Prefectural Normal School in accordance with Educational Acts for Normal Schools.
Apr. 1, 1905	Nara Prefectural Women's Normal School was established. (Accordingly, Women's Department of Nara Prefectural Normal School was abolished.)
Apr. 1, 1943	Nara Prefectural Normal School and Nara Prefectural Women's Normal School were nationalized and merged. Both of them, hereby, were renamed Nara Normal School. All these changes were made in accordance with the amendments for Educational Acts for Normal Schools.
Apr. 1, 1944	Teachers' Training Center of Nara Prefectural Young Men's School and Temporary Teachers' Training Department attached to the school were nationalized and merged. Hereby, they were renamed Young Men's Normal School of Nara Prefecture.
May 31, 1949	Nara Normal School and Young Men's Normal School of Nara prefecture were merged. Nara University of Liberal Arts, hereby, was established in accordance with Acts for Establishing National Schools.
Oct. 10, 1958	University Campus was transferred to Nara "C" Area allotted to American Occupation Forces. University Campus is still situated in the area (Takabatake-cho).
Apr. 1, 1966	Nara University of Liberal Arts was renamed Nara University of Education in accordance with the amendments for Acts for Establishing National Schools (Amendment No.48 in 1967) Training Course for Teachers for Handicapped Children was established.
Apr. 1, 1983	Graduate School of Education Master's Course was established.
Nov. 18, 1988	The Ceremony for Centennial Anniversary of Establishment of the University was held.
Apr. 1, 1992	Special Course for Teachers for Special Education (Postgraduate Course) Major of Education for Emotionally-Disturbed Children was established.
Apr. 1, 1995	Integrated Cultural Studies and Sciences Course was established.
Apr. 1, 1999	Department of Teacher Training and School Education was established. Department of Comprehensive Education was established.
Apr. 1, 2004	The National University Corporation Nara University of Education was established under the legislation of National University Corporation Law. Reorganization of the Graduate School of Education Master's Course.
Apr. 1, 2007	Special Course for Teachers for Special Education (Postgraduate Course) Major of Education for Emotionally-Disturbanced Children was renamed Special Course for Teachers for Special Support Education Major of Education for Emotionally-Disturbanced Children and Developmental Disable Children.
Apr. 1, 2008	School of Professional Development in Education was established. Reorganization of the Graduate School of Education Master's Course.
Nov. 22, 2008	The Ceremony for 120th Anniversary of Establishment of the University was held.
Mar. 24, 2011	Reorganized the University Affiliated Centers into the Educational and Academic Support Organization.
Apr. 1, 2012	Reorganization of the Faculty of Education. (Recruited entire admission capacity of 255 students to the Department of Teacher Training and School Education, and stopped recruiting for the Department of Comprehensive Education.)
Oct. 1, 2012	Office for Promoting Collaboration of Three Universities of Education in Kyoto, Osaka and Nara was established.
Apr. 1, 2014	Reorganized the University Affiliated Centers.
Apr. 1, 2016	Reorganization of the Graduate School of Education. (Accordingly, the Special Course for Teachers for Special Support Education Major was abolished.)
Sep. 1, 2017	The Regional Education and Research Hub was established. Staff organization was unified.
Jul. 27, 2018	Collaborative conference agreement with Nara Women's University was signed.
Jun.28, 2019	Agreement with Nara Women's University concerning the establishment of National University Corporation Nara was signed.
Apr. 1, 2022	Nara National Institute of Higher Education and Research was established through a corporate merger with Nara Women's University. Reorganized the University Affiliated Centers. School of Professional Development in Education and Master's Program were reorganized.

建物配置図 Campus Map

教育学部・附属小学校・附属幼稚園 Faculty of Education, University Attached Elementary School, University Attached Kindergarten



建物情報 奈良教育大学・附属小学校・附属幼稚園

- | | | | |
|--|---|---|--|
| R 1 理科1号棟
Research Building (Science 1) | R 10 美術・書道実習棟
Research & Practice Building (Arts & Calligraphy) | 1 管理棟・保健センター
Administrative Building / Health Care Center | 10 学生会館・山田ホール
Students Hall / Yamada Hall |
| R 2 理科2号棟
Research Building (Science 2) | R 11 文科棟
Research Building (Humanities) | 2 図書館
University Library | 11 学生食堂
Cafeteria |
| R 3 技術棟
Research Building (Technology) | R 12 文芸棟
Research Building (Humanities & Arts) | 3 連携教育開発センター
Center for Interprofessional Education Development | 12 特別支援教育研究センター
Center for Special Needs Education |
| R 4 新館1号棟
Research Building (PE) | R 13 教職大学院棟
Research Building (School of Professional Development in Education) | 4 ESD・SDGsセンター
Center for ESD and SDGs | 13 理数教育研究センター
Center for Educational Research of Science & Mathematics |
| R 5 新館2号棟
Research Building (Mathematics & Pedagogy) | L 1 講義1号棟
Lecture Building 1 | 5 情報センター
Center for Information and Processing | 14 国際交流留学センター
Center for Intercultural Exchange & Studies |
| R 6 新館3号棟
Research Building (Japanese) | L 2 講義2号棟
Lecture Building 2 | 6 教育資料館
Museum for Historical Materials of Education | 15 寧楽館
Neirakukan Hall |
| R 7 音楽棟(B)
Research Building (Music) | L 3 講義3号棟
Lecture Building 3 | 7 講堂
Auditorium | 16 舞踊館
Dance Hall |
| R 8 音楽棟(A)
Research Building (Music) | L 4 講義4号棟
Lecture Building 4 | 8 武道場
Arts Gymnasium for Martial | 17 課外活動共用施設
Common Facility for Extracurricular Activities |
| R 9 美技棟
Research Building (Arts & Tech.) | | 9 体育館
Gymnasium | 18 課外活動棟
(当館は改修時の移転先) |
| | | | 19 弓道場
Japanese Archery Field |

設備情報

- エレベーター
 多目的トイレ
 食堂・売店
 AED
- バス停留所
 駐車場
 案内
 階段昇降機

- 車いすで出入り 可能な入り口
 車いすで出入り 難しい入り口
 スロープ
 階段
 3cm以上の段差
 悪路 (砂利道など)
- 下り >> 上り
 勾配の大きい坂道
 建物
 建物(ビロティ部分)
 植栽
 池・プール
- グラウンド・コート
 車いすで通行 可能な門
 車いすで通行 不可能な門

吉備塚古墳 Kibiduka Tomb



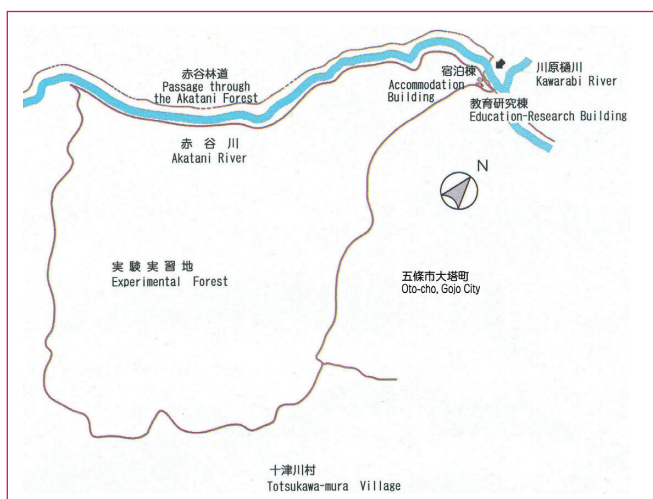
学内北側に位置する吉備塚古墳は、6世紀初頭頃築造されたと考えられ、古くから吉備真備の墓として伝承されてきた。近年、数回に渡る調査が行われ、多くの鉄製品など遺物が出土している。

新薬師寺旧境内遺跡 The remains of Shin-Yakushiji Temple



学内北東隅に位置する新薬師寺旧境内遺跡は、平成20年に行われた校舎改築に伴う調査で、8世紀中ごろの奈良時代に建立された新薬師寺旧境内の金堂跡と見られている。

■ 附属中学校 University Attached Junior High School

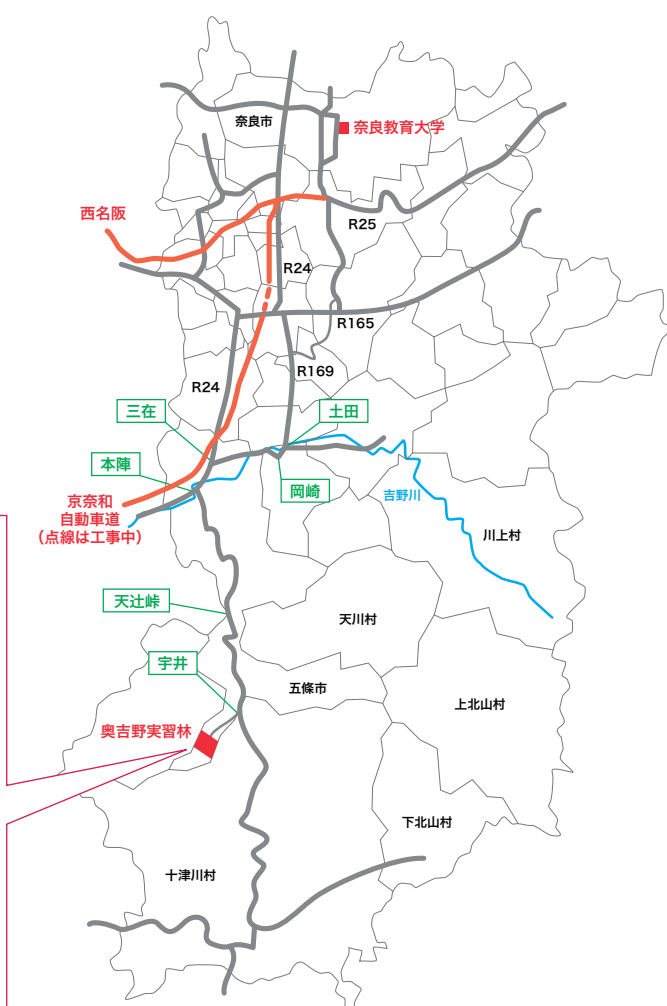


■ 自然環境教育センター Center for Natural Environment Education

奈良実習園 University Farm in Nara



奥吉野実習林 University Forest in Okuyoshino



■ 土地・建物 Land and Buildings

令和4年5月1日現在
As of May 1, 2022

(㎡)

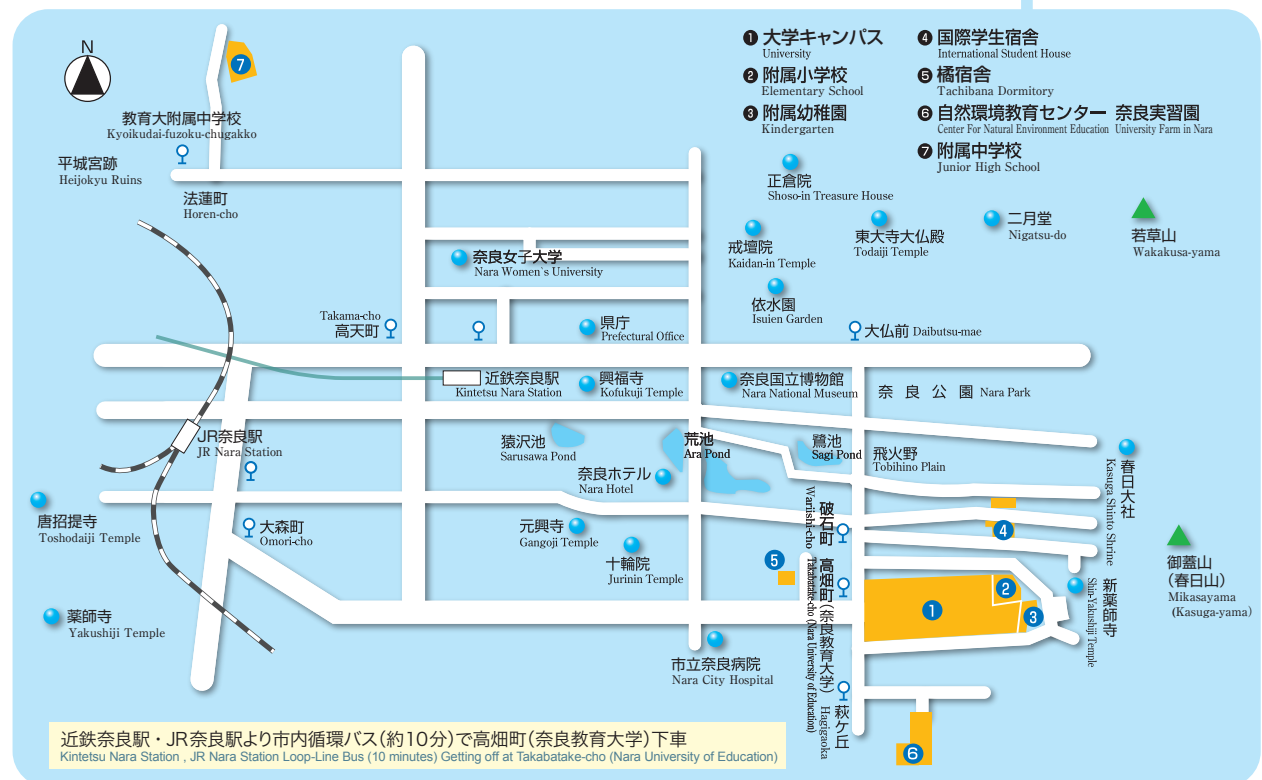
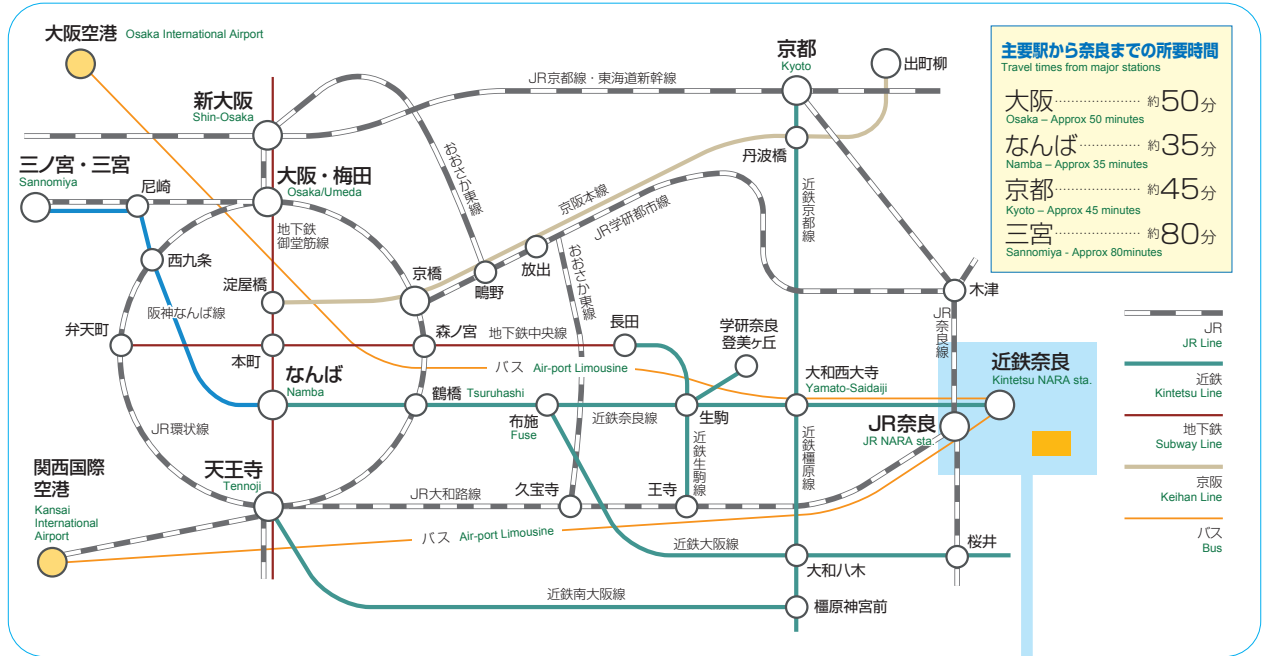
区 分 Classification	土 地 Land	建 物 Buildings
本部及び教育学部 Headquarters and Faculty of Education	147,060	35,063
附属中学校 University Attached Junior High School	30,079	5,787
附属小学校 University Attached Elementary School	本部及び教育学部を含む Included in Headquarters and Faculty of Education	8,880 (特別支援学級 1,574 ㎡を含む) Including 1,574㎡ for the Classes for Handicapped Children
附属幼稚園 University Attached Kindergarten	本部及び教育学部を含む Included in Headquarters and Faculty of Education	1,013
自然環境教育センター Center for Natural Environment Education	1,617,596	1,185
奈良実習園 University Farm in Nara	11,034	573
奥吉野実習林 University Forest in Okuyoshino	1,606,562	612
国際学生宿舎 International Student House	4,621	2,326
橘宿舎 TACHIBANA Dormitory	2,103	1,686
教職員宿舎 Housing for staff	7,705	3,972
計 Total	1,809,164	59,912

■ 所在地 Address and Phone Numbers

部局等 Administration Offices	電話 Telephone	所在地 Location
奈良教育大学 事務部 Administration Office	総務課 General Affairs Division	0742-27-9105 FAX 27-9141
	企画・財務課 Planning and Financial Division	0742-27-9112 FAX 27-9143
	教務課 Educational Affairs Division	0742-27-9124 FAX 27-9145
	入試課 Entrance Examination Division	0742-27-9126 FAX 27-9145
	学生支援課 Student Affairs Division	0742-27-9128 FAX 27-9146
	教育研究支援課 Educational and Academic Support Division	0742-27-9369 FAX 27-9147
奈良国立大学機構 事務局 Administration Bureau	施設課 教育大施設係 Facilities Division	0742-27-9119 FAX 27-9144
	情報課 情報基盤第2係 Information Division	0742-27-9703 FAX 27-9291
図書館 University Library	図書館 University Library	0742-27-9137 FAX 27-9147
	教育資料館 Museum for Historical Materials of Education	0742-27-9297 FAX 27-9147
ESD・SDGsセンター Center for ESD and SDGs	0742-27-9288 FAX 27-9288	
情報センター Center for Information and Processing	0742-27-9703 FAX 27-9291	
国際交流留学センター Center for Intercultural Exchange and Studies	0742-27-9177 FAX 27-9177	
特別支援教育研究センター Center for Special Needs Education	0742-27-9314 FAX 27-9314	
理数教育研究センター Center for Educational Research of Science and Mathematics	0742-27-9333 FAX 27-9333	
自然環境教育センター Center for Natural Environment Education	奈良実習園 University Farm in Nara	〒630-8302 奈良市白毫寺町 Byakugouji-cho, Nara City
	奥吉野実習林 University Forest in Okuyoshino	〒637-0406 五條市大塔町清水 Shimizu, Oto-cho, Gojo City
保健センター Health Care Center	0742-27-9138 FAX 27-9280	〒630-8528 奈良市高畑町 Takabatake-cho, Nara City
附属中学校 University Attached Junior High School	0742-26-1410 FAX 26-1413	〒630-8113 奈良市法蓮町 2058-2 2058-2 Houren-cho, Nara City
附属小学校 University Attached Elementary School	0742-27-9281 FAX 27-9283	〒630-8528 奈良市高畑町 Takabatake-cho, Nara City
特別支援学級(附属小・中) Special Support Classes(University Attached Elementary & Junior High School)	0742-27-9284 FAX 27-9285	〒630-8528 奈良市高畑町 Takabatake-cho, Nara City
附属幼稚園 University Attached Kindergarten	0742-27-9286 FAX 27-9287	〒630-8301 奈良市高畑町 354 354 Takabatake-cho, Nara City
国際学生宿舎 International Student House	0742-26-4707	〒630-8301 奈良市高畑町 1252 1252 Takabatake-cho, Nara City
橘宿舎 TACHIBANA Dormitory		〒630-8306 奈良市紀寺町 834 834 Kidara-cho, Nara City

奈良教育大学所在地略図 University Location Map

交通案内 Access





奈良教育大学



奈良教育大学は持続可能な開発目標（SDGs）を支援しています。

■ ユネスコスクール The UNESCO Associated Schools Project Network (ASPnet)

<https://www.nara-edu.ac.jp/>



ネットワークを利用して世界中の学校と生徒間・教師間で交流し、情報や体験を分かち合ったり、地球規模の諸問題に若者が対処できるような新しい教育内容やその手法の開発、発展を目指します。

文部科学省及び日本ユネスコ国内委員会では、ユネスコスクールをESDの推進拠点と位置付けており、本学では、大学の3つの柱に「持続可能な社会づくりに貢献できる教員の養成」を掲げ、ESDの普及・推進に取り組んでいます。その一つが現代の教育的課題に対応するプロジェクトである「ESDを核とした教員養成の高度化」です。ESDに関する授業科目の単位取得とESD演習・実践を組み合わせ、さらに現職教員と協働してESDの授業を作成するという、実践型のESDティーチャープログラムを開発し、展開しています。

2007年7月、本学は日本の大学として初めてユネスコスクールに加盟しました。ユネスコスクールは、ユネスコが推進している理念を学校現場で実践することを目的としています。具体的内容として、ユネスコスクールのネ

In July 2007, our university became the first UNESCO Associated School of Japanese Universities.

UNESCO Associated Schools aim to promote UNESCO values, facilitate cultural exchange networks among schools, teachers and individual students, share information, and develop new educational methods and systems which will enable young people to deal with important issues on a global level.

At the Ministry of Education, Culture, Sports, Science and Technology and the Japanese National Commission for UNESCO, UNESCO Associated Schools are positioned as hubs for promoting ESD, and at our university, we are working to disseminate and promote ESD by advocating "development of teachers who can contribute to creation of a sustainable society" in the three pillars of our university. One element of this is "raising the level of teacher development with ESD at the core," a project for addressing contemporary educational issues. We are developing and deploying a practice-oriented ESD-related teacher training program in which acquisition of credits in ESD-related subjects is combined with ESD exercises and practice, and ESD classes are created in collaboration with currently working teaching professionals.